

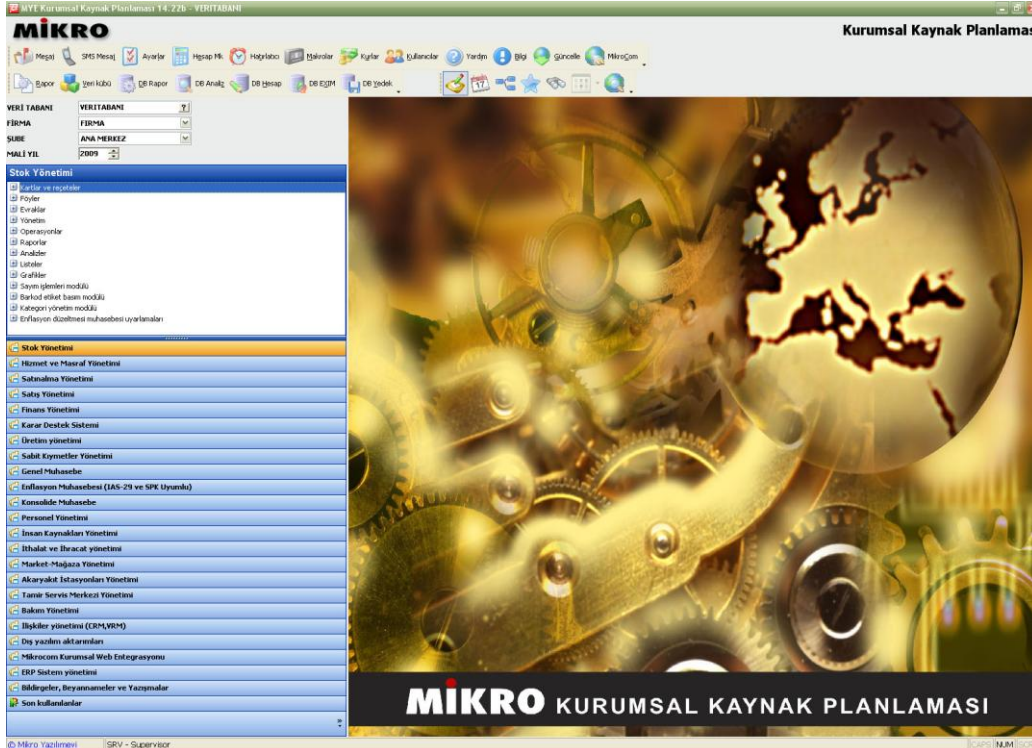
Mikro V14 serisi ile işinizde fark yaratın.

Rakiplerine oranla daha hızlı davranmak ve bu hızıyla fark edilen, kaliteli firmalar arasında olmak isteyen işletmeler için ürettiğimiz V14 serisi programlarımız, tartışmasız uygulamalarınızın en doğru yönlendiricisi olacaktır. Çünkü Mikro; başarılı, öncü ve deneyimli kadrosu ile her zaman yenilikçi her zaman çözüme odaklı ve her zaman kullanıcılarının yanında olan bir firmadır. Bizi rakiplerimizden ayıran, birçok konuda önder olmamızı sağlayan düşüncenin, teknolojik yeniliklerin yanı sıra kullanıcı için doğru olacak yenilikler peşinde olma anlayışımızdır. Programlarımızı geliştirirken çıkış aldığımız temel nokta; kullanıcılarımızın arşivimize yerleşmiş istek ve önerilerine araştırmalarımızı katarak yeni versiyonlar yaratmaktır. Böyle bir çalışmanın ürünü olan V14 serisi ile dünden bugüne kadar kullanıcılarımızın program algısındaki kalıcılığımızı daha da derinleştirmek, beklentilerine uygun çözümler sunmak ve yepyeni hizmetlerle hayatlarını kolaylaştırmak amacındayız. V14 serisinin bilgi şöleni olduğunu ve birçok dilde sorunsuz çalıştığını kullandıkça göreceksiniz.

V14 serisi programlarımızı üretirken önceliğimiz yurt dışı projelerimiz için uygun olacak alt yapıyı sağlamaktır. Bunun için de programlarımızda görsel yenilik yerine kodlama sisteminde yeniliğe daha çok ağırlık verdik. Yurt dışı projelerimizin son dönemlerde hızlanması ve bu bölgelerde çalışmalar geliştirmemiz programlarımızda böyle bir düzenlemeyi zorunluluk haline getirmiştir. Artık programlarımız birçok dilde çalışabilecek alt yapıya sahiptir.

V14 serisi programlarımızın en önemli özelliklerinden biri kullanıcılarımıza modül modül sunulabilecek olmasıdır. Yani kullanıcılarımız sadece ihtiyaç duydukları modülleri alabileceklerdir. Böyle bir durum paket halinde program almak yerine kullanıcı kendi paketini kendisi oluşturup alabilecektir. Şöyle ki, sadece stok ve muhasebe modülleriyle işlem yapan kullanıcılarımız V14 serisiyle birlikte sadece bu modüllerin sahibi olabilecektir.

V14 serisi programlarımız SQL 2005 ve üzeri versiyonlarda çalışacağı için bu programlara sahip olmak isteyen kullanıcılarımızın sistemlerinde SQL'in 2005 ve üzerinin yüklü olması gerekmektedir.



V14 serisi ile sizlere hangi yeniliklerle hizmet edeceğiz?

1. İşlem yapılacak dil seçiminin program içinden belirlenebilmesi.

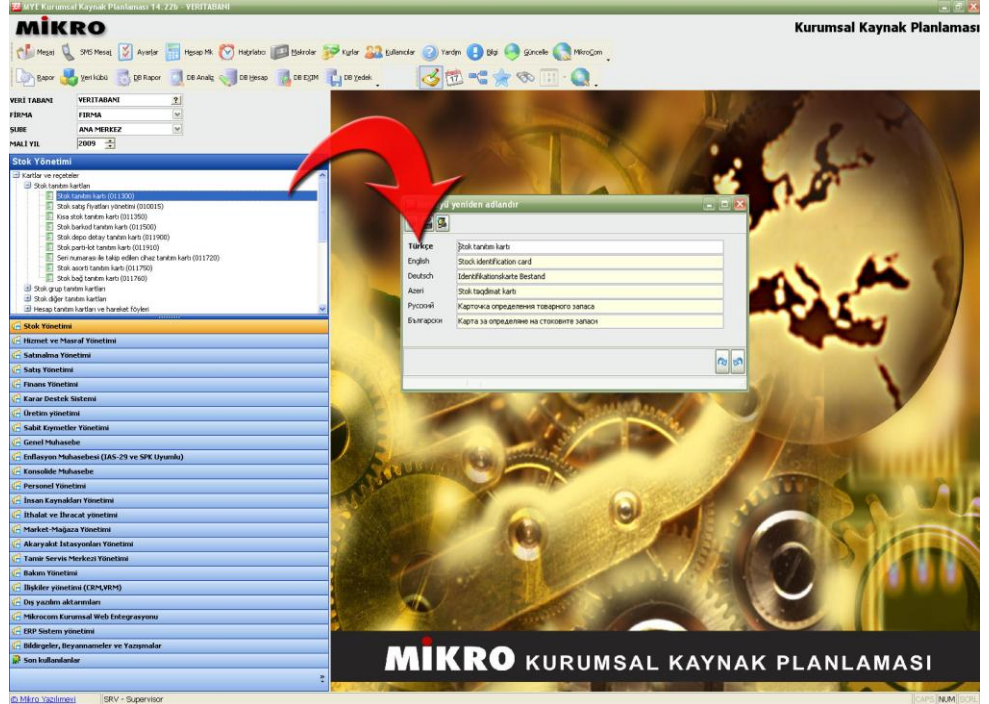
Yurt dışı çalışmalarımızın sonucu olarak V14 serisi ile birlikte programlarımızın birçok dil ile çalışma özelliği hızlı bir gelişim göstermiştir. Bu amaçla programlarımızın üst bölümünde yer alan **Ayarlar** butonunun başlangıç ayarları sayfasına **Varsayılan dil** alanı eklenmiştir. Böylece çok uluslu firmalardaki kullanıcıların farklı dilleri kolayca seçebilmeleri ve çalışmalarını alışık oldukları dil ile yapabilmeleri sağlanmıştır. Programlarımız İngilizce ve Azeri dillerinde yardım dosyaları da dâhil olmak üzere sorunsuz çalışabilmektedir.



Dil seçiminin yapılacağı bir başka bölümde programa giriş sırasında veritabanının belirlendiği ekranımızdır. Yanda Azeri dilinin nasıl seçileceğine ilişkin görüntü yer almaktadır.

2. Menü isimlerinin Türkçe haricinde diğer lisanlara göre aynı ekran üzerinden değiştirilmesi

Programlarımızda kullanıcılarımızın işlem yaptıkları menülere istedikleri isimleri vererek saklayabilmeleri mümkündür. Bu özelliğimiz eski versiyonlu programlarımızdan bu yana gerçekleştirilebilmektedir. V14 serisi ile birlikte menü isimlerinin Türkçe haricinde İngilizce, Almanca, Azerice ve Rusça olarak aynı ekran üzerinden değiştirilebilmesi sağlanmıştır. Bu amaçla kullanıcılarımız ismini değiştirecekleri menü üzerinde F2 tuşlarına bastıklarında **“Menüyü yeniden adlandır”** ekranının daha kapsamlı olduğunu görecek ve menü ismini kullandıkları tüm lisanlara göre değiştirebileceklerdir.



3. Sıklıkla işlem yapılan ekranların özel araç çubuklarına eklenmesi

Sıklıkla işlem yaptığınız evrak, rapor, liste, analiz, küp, operasyon yönetim vb. ekranlardan istediklerinizi hızlı erişim çubuğuna ya da programınızın üst bölümünde yer alan özel araç çubuklarından istediğiniz herhangi birine ekleyerek programınızı buradan çalıştırabileceksiniz.

Böylece rapor hangi menüde ya da hangi başlık altında yer alıyordu, nasıl daha kolay ulaşabilirim sorularınıza son verecek görmek istediğiniz detayı anında karşınızda bulabileceksiniz. Örneğin her firma için önemli olan nakit akışların değerlendirileceği Nakit akış analiz küpünü bu bölüme ekleyerek girdi ve çıktınızı anında izleyebilirsiniz. Bunun için yapılacak işlem çok basit olup toolbar'a ekleyeceğimiz program üzerinde mouse'un sağ tuşuna basıp sunulacak seçeneklerden **Hızlı erişim çubuğuna ekle** ya da **Özel araç çubuğuna ekle** seçeneklerini çalıştırmamız yeterlidir.

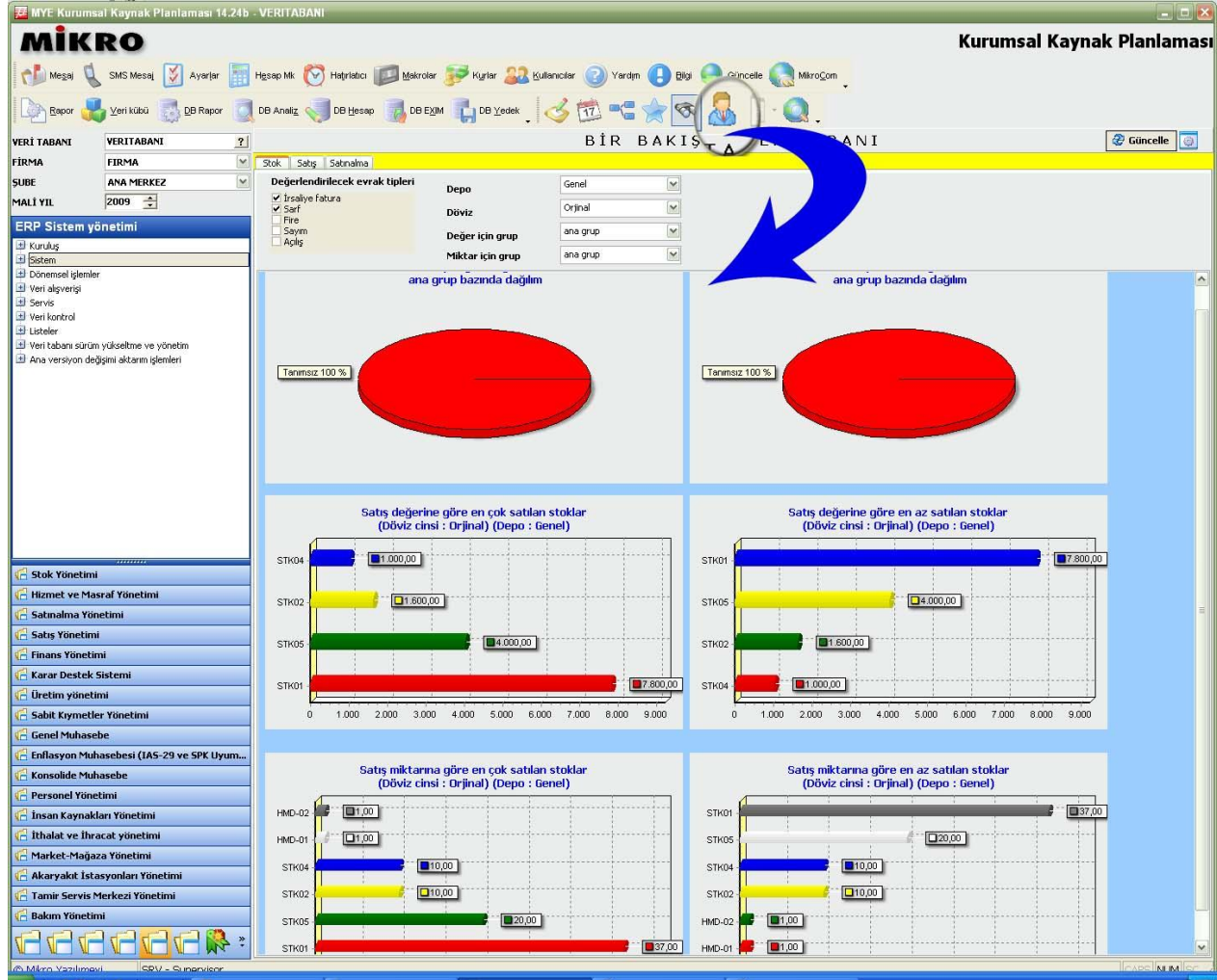


4. Bir bakışta veri tabanının ayrıntılı olarak incelenmesi

Hiç kuşku yok ki günümüzde işletmeler, hızlı değişimi ve sürekli yeniliği maliyetlerine etkin bir şekilde desteklemek için tam entegre bir altyapıya ihtiyaç duymaktadırlar. Basit anlamda gelir-gider karşılaştırması yapıp, finansal durumları hakkında fikir sahibi olabilmek ve bunu anında görebilmek her işletme için olmazsa olmaz detaylardır. Kabul edilen bir gerçek ki, bu detaylar işletmelerin tepki verme yeteneğini artırırken, maksimum verimliliklerinin nasıl kalıcı olacağı hakkında yol gösterici yapı taşlarıdır. İşte tüm bu ayrıntıları göz önünde bulundurarak V14 serisi ile birlikte geliştirdiğimiz **“Bir bakışta veri tabanı”** başlıklı işlem butonumuz 9000 serisi programlarımızın üst bölümünde yerini almıştır. Bu butonun sunacağı ekranların kullanıcılarımız için vazgeçilmez bilgi edinme portalı olacağını düşünüyoruz. Çünkü işletmeler stoktan satışa, satın almadan maliyet bilgisine kadarki tüm ayrıntılarını grafik bazında ekranlar arasında basit geçişlerle izleyebileceklerdir. Amacımız bir bakışta işletme ile ilgili her şeyin görülebilmesi. Şöyle ki,

- Stoklarının ana grup, sektör, ürün sorumlusu vb. detaylar bazında satış miktarlarını ve değerlerini,
- Satış değerine ve satış miktarına göre en çok ve en az satışı yapılan stoklarının dağılımını,
- Müşteri grubu, sektör, sorumluluk merkezi vb. detaylar bazında satışlarının dağılımını,
- Aynı şekilde satın alımlarının sektör, sorumluluk merkezi vb. detaylara göre nasıl bir dağılım gösterdiğini izleyebileceklerdir.

Bu seçenekler kullanıcılarımızın istedikleri bilgiye bağlı olarak çeşitlenebilecek yapıdadır. Çünkü ekranlarımızda stok, satış ve satın alımlara yönelik birçok parametre detayına yer verilmiştir.



5. İni dosyaları sayesinde kartlara varsayılan değerlerin otomatik atanması ve girilmesi zorunlu alanların takip edilmesi

Her işletmenin kendi bünyesinde önem verdiği olmazsa olmaz diye düşündüğü kayıtları ya da kartlarına varsayılan olarak atanmasını istediği özellikleri söz konusu olabilir. Örneğin tanımlanan her yeni stok için varsayılan minimum ve maksimum sipariş seviyesinin otomatik olarak yazdırılmasının, aynı şekilde stok tanıtım kartından tanımlanan her stok için reyon kodunun, muhasebe hesap kodunun ya da sezon kodunun girilmeden kayıt altına alınmasının önemli bir detay olduğunu düşünelim. Bu örnekleri cari tanıtım kartları içinde çeşitlendirebiliriz. Tanımlanan her cari için sektör kodunun ya da bölge kodunun girilmeden kayıt edilmesinin göz ardı edilmemesi gereken bir uygulama olduğunu düşünelim. V14 serisi ile birlikte bu detaylar

oluşturulacak ini dosyaları sayesinde basit bir şekilde kontrol altına alınabilecek, dolayısıyla kullanıcıların bu dosyalarda belirtilen ayrıntıları göz ardı edebilmeleri mümkün olmayacaktır.

Aşağıda stok tanıtım kartı için oluşturulmuş ini dosyasına ilişkin örnek yer almaktadır. Bu dosya çalışılan firmanın params klasörü altına kopyalanarak aktif duruma getirilecektir.

Dosyamızın Adı: STOKLAR_000_000.INI

Dosyamızın içeriği

[Initials]

sto_yabanci_isim= UNKNOWN

sto_min_stok=10

sto_max_stok=200

[Restrictions]

sto_reyon_kodu=

Dosyamızı yorumlayacak olursak; tanımlanan her stok için varsayılan minimum seviyenin 10, hedef seviyesinin de 200 atanması gerektiği, yabancı isminin bilinmediği, reyon kodunun da girilmesi zorunlu alan olduğu belirtilmiştir.

Özetle oluşturulacak ini dosyaları sayesinde firma ve şube bazında yeni açılan her türlü kartın ön değerleri ve boş bırakılmaması gereken alanları önceden belirlenebilecek dolayısıyla tüm tanımlamalar bu dosyalar sayesinde kontrol altında tutulabilecektir.

6. Programa bağlanan SQL sorgu raporlarının daha fazla kriterle listelenebilmesi

V11 serisi programlarımızın en önemli özelliği, kullanıcılarımıza program menülerine içeriğini tamamen kendilerinin belirledikleri rapor sorgu dosyalarını, görüntü sorgu dosyalarını, veri küpü sorgu dosyalarını bağlama imkânı vermesiydi. V14 serisi ile birlikte rapor sorgu dosyalarımızın çalıştırılması daha kapsamlı bir yapıya getirilmiş, kriter verme açısından hayli zenginleştirilmiştir. Artık kullanıcılarımız menüye bağladıkları sorgu raporlarını yine kendilerinin belirleyecekleri parametreler eşliğinde çalıştırabileceklerdir.

Aşağıda SQL rapor sorgusu çalıştırma parametrelerinin kullanım yapısı yer almaktadır.

<@P1;NAME=Depo No,40;TABLEID=111;FIELDNAME=dep_no;TYPE=I;CHOOSEID=5;MULTI=true

@P1 : Değişken adı

NAME : Ekranda görünecek olan açıklama

TABLEID : F10 yapılacak tablonun ID'si

FIELDNAME : F10 yapılab seçilen kayıttan hangi bilginin alınacağı

TYPE : Alanın tipi I : Integer, T: Tarih, R: double, S: string

CHOOSEID : F10'da hangi choose kullanılacağı

MULTI : F10'nun çoklu seçimli olup olmayacağı

Şimdi yukarıdaki yapıyı baz alarak örnek bir SQL rapor sorgusu oluşturalım. Raporumuzdan, istediğimiz depolardan istediğimiz stokların, gireceğimiz tarih aralığındaki kâr oranlarını listelemesini isteyelim. Bunun için hazırlayacağımız rapor sorgumuz aşağıdaki gibi oluşturulmalıdır.

[<

```
<@P1;NAME=Depo
No,40;TABLEID=111;FIELDNAME=dep_no;TYPE=I;CHOOSEID=5;MULTI=true>
<@P2;NAME=İlk Stok Kodu,25;TABLEID=13;FIELDNAME=sto_kod;TYPE=S>
<@P3;NAME=Son Stok Kodu,25;TABLEID=13;FIELDNAME=sto_kod;TYPE=S>
```

```

<@P4;NAME=Stok kod yapısı,25;TABLEID=13;FIELDNAME=sto_kod;TYPE=S>
<@P5;NAME=Miktar,12.2;TYPE=R>
<@P6;NAME=İlk Tarih,10;TYPE=T>
<@P7;NAME=Son Tarih,10;TYPE=T>
>]
SELECT sto_kod as 'Stok Kodu',sto_isim as 'Stok Adý',sto_karorani as 'Kar
Oranı' FROM dbo.STOKLAR
WHERE ( ( sto_kod>=@P2) or (@P2='') ) and
( ( sto_kod<=@P3) or (@P3='') ) and
( ( sto_kod like @P4+'%') or (@P4='') )

```

Örneğimize göre rapor sorgumuzun parametre görüntüsü aşağıda gördüğünüz şekilde karşımıza gelecektir. SQL sorgu dosyası çalışan veri tabanının **System** klasörü altına kopyalanmalıdır.

7. Proje bazlı çalışan firmalar için alınan tekliflerin ayrıntılı olarak değerlendirilmesi.

V14 serisi ile birlikte özellikle proje bazında çalışan kullanıcılarımız; projelerine yönelik firmalardan aldıkları teklifleri tüm ayrıntıları ile değerlendirip hangi firma ile iş akışlarını sürdüreceklerine karar verebileceklerdir. Çünkü programımız alınan birçok teklifin aynı anda programa girilip, incelenebileceği ve değerlendirileceği yapıda hazırlanmıştır. Hangi projeye istinaden hangi tekliflerin alındığı ve en uygun teklifin hangi firma ya da firmalar tarafından verildiği ayrıntılı olarak incelenecektir. Operasyon menüsünden alınan tekliflerin onaylanması, kapanması ve sipariş çevrimleri gerçekleştirilecektir. Bunun yanı sıra alınan tekliflere yönelik hazırladığımız föy ekranlarımız sayesinde teklif kartlarının hangi stok ve cari için hareket gerçekleştirdiği izlenebilecek, analiz ekranlarından da istenen boyuta göre tekliflerin değerlendirilmesi gerçekleştirilecektir. Bu amaçla Satın alma yönetiminin

Evraklar menüsüne

Teklif tanıtım kartı (23040)
Alınan teklifler fişi (23041)
Alınan teklifler bakiye sıfırlama fişi (23042)

Föyler menüsüne

Alınan teklifler föyü (23043)
Alınan teklifler cari föyü (23044)
ekranları eklenmiştir.

Operasyonlar menüsüne

Alınan teklifleri onaylama veya kapama operasyonu (23045)
Alınan tekliflerden sipariş evrakı oluşturma veya kapama operasyonu (23046)

Bu programlardan öncelikle teklif kartları tanımlanacaktır. Teklifin hangi projeye istinaden açıldığı, geçerlilik süresi ve sorumlu olan kişi, tanıtılacak bilgilerin başlıcalarıdır.

Tanımlanan teklif kartları için cari firmaların belirlediği miktar ve fiyatların programa girişleri fiş ekranından gerçekleştirilecektir.

Operasyon menüsünden de tekliflerin onaylanması ve kapanması işlemleri ile uygun olan tekliflerin siparişe aktarımları gerçekleştirilecektir.

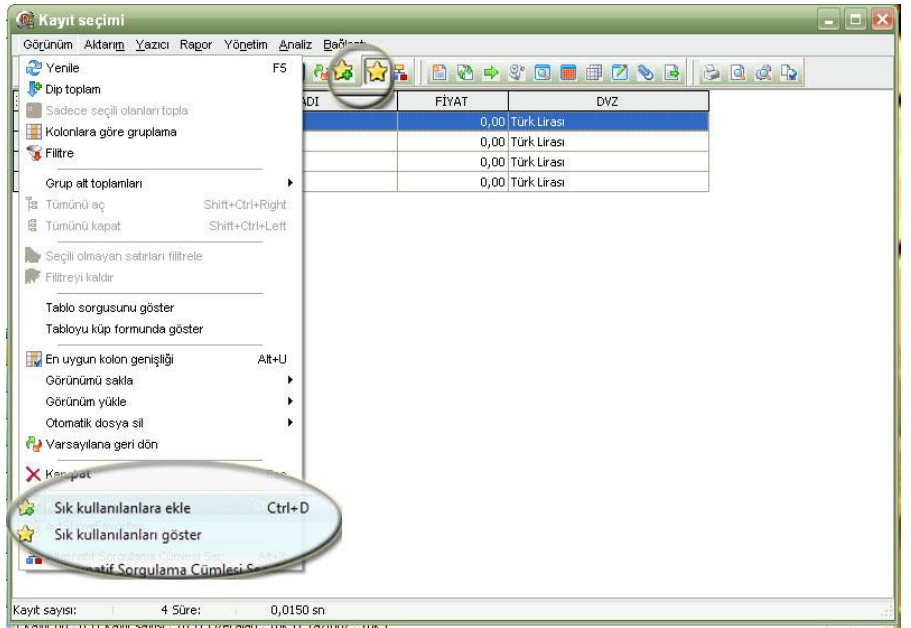
Alınan tekliflerin belirli kısmı uygun bulunup kalan kısımları uygun bulunmamışsa ileride herhangi bir karışıklığa sebebiyet vermemek için de tekliflerin bakiyelerinde sıfırlama işlemi gerçekleştirilebilecektir.

Teklif kartlarının cari ve stok bazında tüm hareketleri de föy ekranlarımızdan izlenecektir.

8. F10 ve yönetim ekranlarında sık kullanılan kayıtlara anında erişim

V14 serisi programlarımızın en kullanışlı özelliklerinden biri olacağını düşündüğümüz sık kullanılan mantığı stok, cari, banka, kasa, personel vb. kayıtların seçildiği F10 ekranlarımız ile hareket ayrıntılarının izlendiği yönetim ekranlarımızda uygulanabilecek yapıya getirilmiştir.

Böylece kullanıcılarımız sıklıkla işlem yaptıkları kayıtlarını belirleyip sık kullanılanlar bölümüne taşıyacak istedikleri zamanda ilgili kayıtları görüntüleyip seçimlerini hızlı bir şekilde gerçekleştirebileceklerdir. Bu amaçla söz konusu ekranlarımızın yani yönetim ve F10 seçim ekranlarımızın üst



bölümünde yer alan **Görünüm** başlıklı menüye **Sık kullanılanlara ekle** ve **Sık kullanılanları göster** seçenekleri eklenmiştir. Ayrıca bu seçeneklere ekranın üst bölümünde yine aynı isimle eklenen butonlar ile de ulaşılabilecektir.

Yapılacak işlem çok basit olup bu ekranlarda seçili kayıt üstünde **Sık kullanılanlara ekle (CTRL+D)** seçeneği çalıştırılacak (stok ve cari yönetimi gibi çoklu seçimlerin yapıldığı ekranlarda birden fazla kayıt seçimi yapılabilmektedir) ve sık kullanılan kayıtlar olarak bir tabloya yazılacaktır. Sık kullanılanları göster seçeneği seçildiğinde de sadece bu kayıtların olduğu ekrana daha hızlı bir şekilde ulaşılabilecektir.

Bunun yanı sıra bütün seçim ekranlarının çağrıldığı bölümlerde örneğin, stok tanıtım kartının kodu alanının sonundaki butona CTRL tuşu basılı durumdayken mouse göstergesi ile tıklanırsa ya da F10 tuşuna CTRL ile birlikte basılırsa sadece sık kullanılanların yer aldığı liste ekrana gelecek ve seçim bu ekrandan seri bir şekilde yapılabilecektir. Örneğimize göre karşımıza gelecek listede sık kullanılanlara eklenen stoklar gelecektir.

9. Parti-Lot kartlarının aktarılması

V14 serisi ile birlikte Parti -Lot numarasına göre takip edilen stokların parti kodu ve lot numaralarının seçilecek yeni parti koduna ve lot numarasına aktarımı gerçekleştirilebilecektir. Bu amaçla Kuruluş programımızın Servis/Kart aktarma menüsüne **Parti-Lot kartı aktarma (98506)** ekranı eklenmiştir. Böylece yanlış parti koduna girilmiş bir stok hareketinin bu program yardımıyla doğru parti koduna aktarımı seri bir şekilde gerçekleştirilebilecektir.

KODU	ADI	F
HMD-01	HMD-01	0.00 Türk Lirası
HMD-02	HMD-02	0.00 Türk Lirası
STK01	STK01	100.00 Türk Lirası
STK02	STK02	0.00 Türk Lirası
STK03	STK03	0.00 Türk Lirası
STK04	STK04	0.00 Türk Lirası
STK05	STK05	0.00 Türk Lirası
URN-01	URN-01	0.00 Türk Lirası
URN-02	URN-02	0.00 Türk Lirası
URUN	URUN	0.00 Türk Lirası

10. F10 seçim ekranlarında rapor tasarımının yapılması ve dökülmesi

Stok, cari, banka, kasa vb. kartların seçildiği F10 ekranlarımızın üst bölümüne **Rapor** başlıklı menü eklenmiş olup bu menüde kullanıcılarımıza **"Rapor tasarımı"** ve **"Rapor dökümü"** seçenekleri sunulacaktır. Böylece kullanıcılarımız birçok bilgiyi kullanarak raporlarını istedikleri detaylarda zenginleştirip dönebileceklerdir. Forma sorgu eklenebilme özelliği ile de birçok detayda rapor tasarımına ilave edilebilecektir.

11. Evraklarda Ctrl+yukarı ok ve aşağı ok tuşları kullanılarak istenen kayıtlara ulaşılması

Programlarımızda kayıt seçimlerinin yapıldığı tüm alanlarda örneğin, stok ve cari tanıtım kartlarının kodu veya adı alanlarında aynı şekilde personel ve banka kartlarımızın kodu ve adı alanlarında Ctrl tuşu ile birlikte klavyemizin yukarı ok tuşuna bastığımızda program otomatik olarak kayıt araması yapmakta ve bu alanlarda yazan kayıt bilgisinden sonra gelen kaydı otomatik olarak ekrana getirmektedir. Aynı mantıkla Ctrl+aşağı ok tuşuna basıldığında da bir önceki kaydı getirmektedir. Tekrar tekrar aynı tuşlara basıldığında arama bir sonraki ve bir önceki kayıt şeklinde istenen kayda ulaşana kadar devam etmektedir. Böylece hiç F10 seçim ekranına ihtiyaç duymadan istediğimiz kaydı hızlı bir şekilde seçebilmekteyiz. V14 serisi ile birlikte bu tuşların kullanımı yani Ctrl+yukarı ok ve Ctrl+aşağı ok ile kayıt arama tuşlarımız evrak ve tablolarımız içinde geçerli duruma gelmiştir. Örneğin fatura ya da irsaliye girişi yaparken HIZM.ARSV.9000.6 stoğunu

seçmek istediğimizde stok kodu alanına "H1" yazıp CTRL+YUKARI OK tuşlarına bastığınızda önce ekrana HIZM.ARSV.9000.12 stoğu gelecek tekrar basarsak HIZM.ARSV.9000.6 stoğuna ulaşabileceğiz.

12. Eski tip evrak dizaynında yapılan düzenlemeler

V14 serisi ile birlikte tamamen yeniden tasarlanan evrak form dizayn ekranlarımız hem içerik olarak hem de kullanım açısından daha kapsamlı yapıya getirilmiştir. Statik ve dinamik alanlarda sunulan bilgilerin daha kolay seçilmesi ve form dizaynına SQL sorgularının eklenmesi bu ekranda yapılan en belirgin yeniliklerimizdendir.

Alan adı	Tipi	Uzunluk	Desimal
Statik		20	0
Statik DB	Metin	20	0
Statik sorgu	Metin	20	0
Dinamik		20	0
Dinamik DB	Metin	20	0
Dinamik sorgu	Metin	20	0
Mesaj		20	0
Yazı	Metin	20	0
Resim	Metin	20	0

13. Güncelle butonunun hangi kullanıcılar için aktif olacağını belirlemesi

V14 serisi programlarımızda istediğiniz kullanıcılar için programlarımızın üst bölümünde yer alan "Güncelle" butonunu aktif duruma getirebilirsiniz. Bunun için yapılması gereken tek işlem Kuruluş programının Kullanıcı hak tanımlama (501300)/Genel hak parametreleri ekranına eklenen **Güncelle butonu aktif** parametresinin istenen şekilde seçilmesidir. Bu parametrenin "Evet" olarak işaretlendiği kullanıcılar güncelle butonundan program güncellemelerini yapmaya yetkili olacak, aksi durumda güncelleme işlemini yapamayacaklardır.

14. Satın alma taleplerinin ve teslim tarihlerinin günün tarihi ve sonrasına parametreye bağlı olarak girilebilmesi

V14 serisi ile birlikte satın alma talep evraklarında içinde bulunulan tarihten önceki bir tarihe giriş yapılması yani geriye yönelik hareket girilmesi engellenebilecektir. Aynı şekilde taleplerin teslim tarihlerinde de bu engelleme söz konusu olabilecektir. Bu amaçla Kuruluş programının **Program akış parametreleri (91400)** ekranının **Genel parametreler** sayfasına **45-) Satın alma talep günün tarihi ve sonrasına girilebilsin** ve **46-) Satın alma talep teslim tarihi günün tarihi ve sonrasına girilebilsin** parametreleri eklenmiştir. Söz konusu engellemelerin yapılabilmesi için bu parametrelerin "Evet" olarak işaretlenmesi yeterli olacaktır.

15. Sıfır fiyatlı ürünlerin satış faturalarından girişlerinin parametreye bağlı olarak engellenebilmesi

Kuruluş programının Program akış parametreleri (91400) Genel parametreler sayfasına **44-) Satış faturalarında sıfır fiyatlı üründe Devam et, Uyar ve devam et, Uyar ve işlemi durdur** seçeneklerinin yer aldığı parametre eklenmiştir. Amacımız satış faturası düzenlenirken evrakın herhangi bir satırında birim fiyatı sıfır olarak ürün girişi yapıldığında programın kullanıcılarımızı nasıl yönlendireceğini belirleyebilmeleridir. Bu bölümden

Devam et seçeneği tercih edildiğinde herhangi bir uyarı ile karşılaşılmayacak dolayısıyla program satış faturasında sıfır fiyatlı ürün girişine izin verecektir.

Uyar ve devam et seçeneği tercih edildiğinde satış faturasına sıfır fiyatlı ürün girişi yapıldığında evrakın kayıt edilmesi esnasında program uyarısını yapacak fakat herhangi bir engellemede bulunmayacaktır.

Uyar ve işlemi durdur seçeneği tercih edildiğinde satış faturasına sıfır fiyatlı ürün girişi yapıp kayıt edilmek istendiğinde program öncelikle uyarısını yapacak sonrasında da kayıt işlemi engelleyecektir.

16. Kullanıcı bazında ileri ve geriye yönelik evrak girişlerinin belirlenebilmesi

V14 serisi ile birlikte ileriye yönelik evrak girişleri sadece yetki verilen kullanıcılar tarafından gerçekleştirilebilecektir. Bu amaçla Kuruluş programının **Kullanıcı hak tanımlama (501300)** ekranının Özel kullanım tarihleri bölümünde yer alan "Kullanım tarihleri uyarı" alanına

- Verilen gün kadar yeniye dönük işlem yapabilir
- Verilen gün kadar eskiye ve yeniye dönük işlem yapabilir

seçenekleri eklenmiştir. Böylece bu seçenekler yardımıyla istenen kullanıcının ileriye ve geriye yönelik olarak kaç günlük evrak girişi yapabilecekleri belirlenecektir.

17. Kapalı faturalarda cari seçiminin zorunlu olması

Kuruluş programının **Program akış parametreleri (91400)** ekranının **Cari parametreleri** sayfasına **Kapalı faturada cari seçimi zorunlu** parametresi eklenmiştir. Amacımız kullanıcılarımızın kapalı olarak düzenledikleri alış ve satış faturalarında cari seçimini zorunlu olarak girmelerini sağlamaktır. Bunun için yapılacak tek işlem bu parametrenin "Evet" olarak seçilmesidir.

18. Hizmet ve masraf kartlarının tiplerine göre ayrılması, sınıflandırılması ve gruplandırılması

V14 serisi ile birlikte programlarımızda, hem genel olarak tüm kullanıcılarımızı ilgilendirecek hem de sektör bazında özel düzenlemelerin yapılabilmesine imkân verecek yeniliklerimize ağırlık verilmiştir. Bu tarz düzenlemelerimizden biri Hizmet ve masraf yönetimimizin Kartlar ve reçeteler/Grup tanıtım kartları menüsüne eklenen

- Hizmet-Masraf tipleri tanıtım kartı (41501),
- Hizmet-Masraf sınıfları tanıtım kartı (41502),
- Hizmet-Masraf grupları tanıtım kartı (41503)

ekranlarımızdır.

Bu yenilik ile öncelikli amacımız; hizmet ve masraf kartlarımıza yönelik tanımlamaları kullanıcılarımızın çalışma alanlarına bağlı olarak daha kapsamlı yapabilmelerini ve rapor ekranlarımızdan birçok kriteri baz alarak istedikleri bilgiyi ayrıntılı olarak listeleyebilmelerini

sağlamaktır. Çünkü daha önceki serilerimizde stok ve carilerimiz için tarama kriterimizin mevcut olduğu tüm raporlarımızda, birden fazla gruplama / sıralama / seçme imkânı varken, V12'de dâhil olmak üzere hizmet ve masraf kartlarımız için bu olanaklarımız mevcut değildi. V14 serisi ile birlikte ilk aşamada bu detayı olanaklı hale getirmek istedik.

Bunun yanı sıra bu düzenlemeyi biraz özele indirgeyerek başta inşaat taahhüt sektörü olmak üzere birçok sektörün çalışma tarzlarına uyarlanabilecek şekilde masraf-hizmet kartlarının tanımlanabilmesini amaçladık. Çünkü bazı sektörlerde (örneğin inşaat taahhüt gibi) alınan hizmet ve yapılan masrafların uluslararası gruplama standartları mevcuttur. İlgili sektörlerde faaliyet gösteren kullanıcılarımızın, uluslararası kabul görmüş yapılarda raporlamasını sağlamak amacıyla bu düzenlemelere öncelik verilmiştir.

Şöyle ki genellikle inşaat taahhüt sektöründe bir proje hayata geçirilirken inşaatın temelini kazılması için bir firma ile hazır betonun dökülmesi için başka bir firma ile aynı şekilde atık ve temiz su giderlerinin borulanması, alçak/yüksek akımın kablolanması için farklı farklı firmalar ile çalışılmaktadır. Bu tip alınan masraf ve hizmetlerde de dünya standartlarıncı belirlenmiş gruplar mevcuttur. Bizlerde bu ayrıntıyı göz önüne alarak hizmet ve masrafların sınıflandırılmasını, tiplerinin ayrılmasını, özellikle bir standarda bağlanmış masrafların gruplandırılmasına olanak verecek düzenlemelere yer verdik.

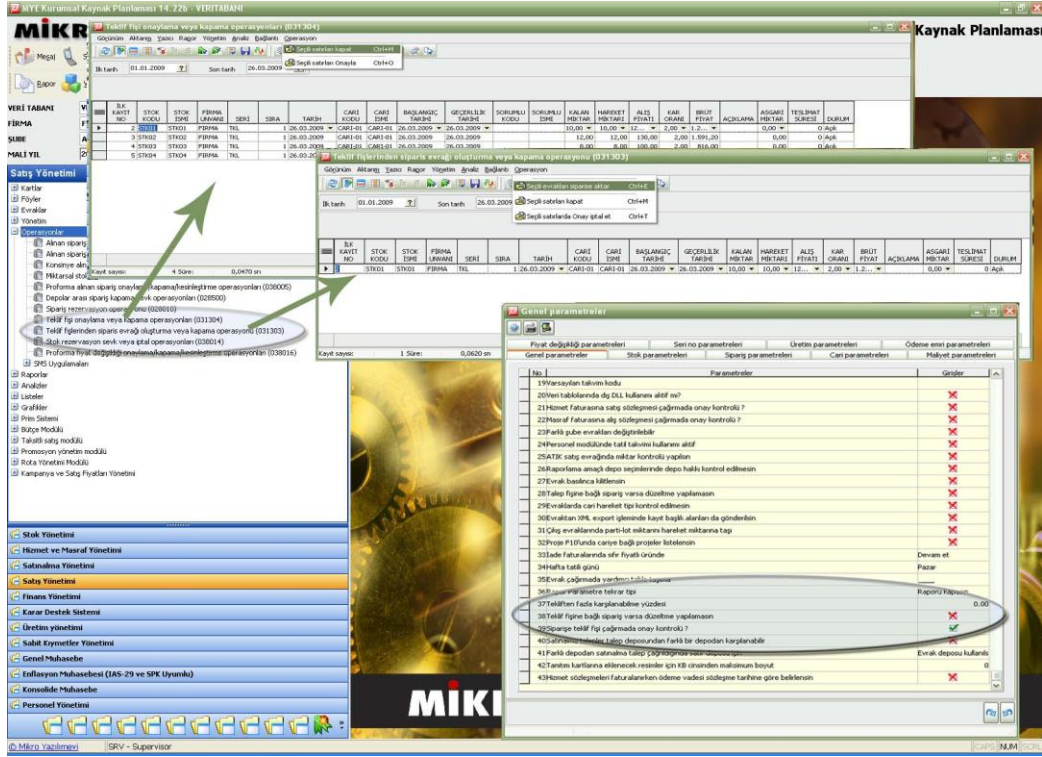
Bu tanımlamalar için yapılacak işlemler çok basit olup, her bir masraf ve hizmet için hizmet tipi, sınıfı ve grubuna ait kod ve isim girişi yapıp saklanacak, sonrasında da bu tanımlamalar, uygun oldukları hizmet ve masraf kartından seçilip bağlanacaklardır. Daha sonrada bu tanımlamalar baz alınarak raporlardan ayrıntıları incelenecektir.

19. Teklif evraklarının onaylı olarak takip edilmesi

V14 serisi ile birlikte teklif evraklarımızın onaylı olarak takip edilmesi sağlanmıştır. Bu amaçla Kuruluş programının Program akış parametreleri (091400) Genel parametreler sayfasına teklif evraklarımızın işleyişini yönlendirecek birçok parametre eklenmiştir.

- Tekliften fazla karşılanabilme yüzdesi
- Teklif fişine bağlı sipariş var ise düzeltme yapılmasını
- Siparişe teklif fişi çağırma onay kontrolü

eklenen parametrelerden sadece bir kaçıdır. Bu parametreler yardımıyla kullanıcılarımız Teklif evraklarının onaylı olarak takip edilip edilmeyeceğini belirleyecek, sipariş fişine çevrilen teklif evrakları üzerinde düzeltme yapılmasını engelleyecek, siparişlerin teklif evrakından girilen miktardan ne kadar fazlasının karşılanabileceğini belirleyebileceklerdir.



Bunun yanı sıra hangi kullanıcılarının teklif fişlerine onay verebileceklerini yine Kuruluş programının Kullanıcı tanımlama (501220)/Genel hak tanımlamaları ekranına eklenen **“Teklif fişi onayı verebilir”** parametresi ile belirleyebileceklerdir.

- **Teklif evraklarının onay ve kapama işlemlerinin operasyon ekranlarından gerçekleştirilmesi**

Kullanıcılarımızın birden fazla evrakla çalışmasını sonlandırmış olduğumuz sadece kaynak evrakı oluşturup, devam eden süreci operasyon ekranlarından takip edebilmelerini sağladığımız Operasyon ekranlarımız V14 serisi ile birlikte teklif evraklarımız içinde geçerli duruma gelmiştir. Satış yönetimimize eklenen

- Teklif fişi onaylama veya kapama operasyonları (31304)
- Teklif fişlerinden sipariş evrakı oluşturma veya kapama operasyonu (31303)

ile kullanıcılarımız; istedikleri tarihler arasında düzenlemiş oldukları teklif evraklarını inceleyecek, onay verebilecek, sonrasında da teklif evraklarının sipariş evrakına çevrimiyle birlikte kapanma işlemini seri bir şekilde tek bir ekrandan gerçekleştirecektir.

- **Verilen tekliflerde kalan bakiyelerin sıfırlanması**

V14 serisinde verilen teklif evrakında bir kısmının sipariş fişine çevrilmesi kalan miktarınınsa herhangi bir karışıklığa ve yanlış evrak girişine sebebiyet vermemesi amacıyla sıfırlanabilmesine yönelik, **Verilen teklifler bakiye sıfırlama fişi (31240)** programı eklenmiştir.

20. Sipariş evraklarında yapılan düzenlemeler

- **Kombine alınan sipariş fişleri ve Kombine verilen sipariş fişleri**

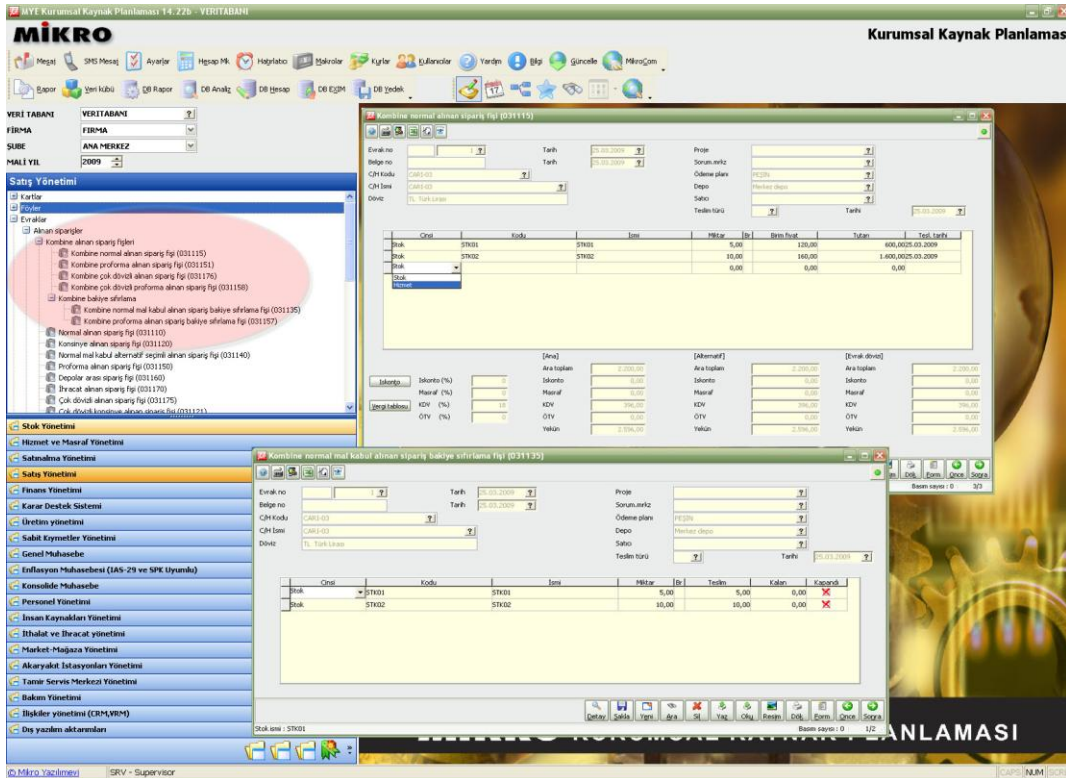
V14 serisi programlarımızın en önemli yeniliklerinden biri, kullanıcımızın da sıklıkla talepte bulunduğu hizmet ve masraflara yönelik sipariş girişlerinin yapılabilmesidir. Biz bu talebe istinaden daha kapsamlı bir çalışma yaparak hizmet ve stok kalemlerinin tek bir sipariş evrakından girilmesine olanak sağladık. Bu seriyle birlikte kullanıcılarımız satış, satın alma ve hizmet yönetimimizin Evraklar menüsüne eklemiş olduğumuz **Kombine verilen sipariş fişleri** ve **Kombine alınan sipariş fişleri** menülerindeki evraklar ile hem stok hem de hizmet kalemlerinin siparişlerini düzenleyebileceklerdir. Böylece programlarımızda hizmet ve masraflar içinde sipariş girişleri yapılabilecektir.

- **Kombine siparişlerin bakiye sıfırlama fişi**

Programlarımıza kombine siparişlerin eklenmesiyle birlikte bu siparişlerin bir kısmının işleme alınması ve kalan kısımlarının herhangi bir karışıklığa sebep vermemesi amacıyla bakiyelerinin sıfırlanmasına yönelik **Kombine bakiye sıfırlama fişi** başlıklı menüler de programlarımızda yerini almıştır.

- **Kombine detaylı mal kabul verilen sipariş fişi**

Satın alma yönetimimize eklenen **Kombine detaylı mal kabul verilen sipariş fişi (22850)**, ayrıcalıklı yapısı ile birçok işletme için vazgeçilmez sipariş evrakı olacağı düşüncesindeyiz. Çünkü bu evrakı diğer sipariş evraklarımızdan üstün kılan evrak genel bilgilerinden seçilen carinin ana sağlayıcısı olduğu stokları evraka otomatik olarak yansıtmasıdır. Böylece kullanıcılarımız bu evrak ile stok siparişlerini ana sağlayıcılarına göre verebileceklerdir. Bunun haricinde bu ekrandan siparişini verecekleri stok kalemlerine yönelik can alıcı birçok bilgiyi izleyebileceklerdir. Çünkü bu evrakı öne çıkaran bir başka özellik de hareket satırlarında siparişi verilecek stok ve hizmet kalemine yönelik maliyet, satış fiyatı, satış fiyatı döviz cinsi, devir hızı, mevcut miktarı ve hedef miktarı gibi birçok ayrıntıya yer vermesidir.



21. Demirbaşlar için sipariş, satın alma talep ve verilen teklif evraklarının düzenlenebilmesi

V14 serisi programlarımızın en önemli özelliklerinden biri masraf ve hizmet kalemleri için sipariş evraklarının girilebilmesi ve bu siparişlerin onaylı olarak takip edilebilmesidir. Hatta programlarımızın Hizmet ve masraf yönetimi, Satın alma yönetimi ve Satış yönetimine eklediğimiz Kombine sipariş evrakları ile aynı evrak içinden hem stok, hem hizmet hem de masraf kalemlerinin girilebilmesi mümkün olmaktadır. Yapılan düzenleme ile söz konusu olan kombine sipariş evraklarından artık demirbaş siparişleri de düzenlenebilecektir. Çünkü ilgili evrakların hareket satırlarında yer alan "Cinsi" kolonuna demirbaş seçeneği eklenmiştir.

Bunun yanı sıra programlarımızda yer alan satın alma talep evrakları ve verilen teklif evrakları da kombine sipariş evraklarımız yapısına getirilerek standartlaştırılmıştır. Bu evraklardan da artık stok haricinde masraf, hizmet ve demirbaşlar için satın alma talepleri ve verilen teklif evrakları düzenlenebilecektir. Çünkü ilgili evrakların hareket satırlarına da "Cinsi" kolonu eklenmiş ve kullanıcılarımızın hangi kalem için evrak girişi yapacaklarını seçebilme olanağı tanınmıştır.

Bu düzenlemeler dolayısıyla ilgili evrakların onaylanmasında yetkili olacak kullanıcıların belirlenmesi için Kuruluş programının Kullanıcı hak tanımlama (501300) ve Kullanıcı hak yönetimi (501400) ekranlarının genel hak tanımlama bölümüne

62-) Masraf sipariş onayı verebilir

63-) Demirbaş sipariş onayı verebilir

64-) Hizmet satın alma talebi onayı verebilir

65-) Masraf satın alma talebi onayı verebilir

66-) Demirbaş satın alma talebi onayı verebilir

67-) Hizmet teklifi onayı verebilir

68-) Masraf teklifi onayı verebilir

69-) Demirbaş teklifi onayı verebilir

parametreleri eklenmiştir. Bu parametreler ile onay verecek kişi ya da kişiler X ve ✓ işaretleriyle belirlenebilecektir.

22. Stok alternatiflerinin (eş değer tanımlamaları) ayrı ekrandan tanımlanabilmesi

Stok tanım kartından tanımlanan stok eş değerleri, V14 serisi ile birlikte ayrı bir tabloda tanımlanıp tutulabilecek ve çok sayıda stok alternatifi kayıt edilebilecektir. Bu amaçla Stok yönetiminin Stok tanım kartları menüsüne **Stok alternatifleri yönetimi (11310)** ekranı eklenmiştir.

23. Stok depo detay tanım kartı ekranında stoklarıneksiye düşme durumlarının kontrol edilmesi.

Stok yönetiminin **Stok depo detay tanım kartı (11900)** ekranının **Pozisyon bayrakları** sayfasına **Eksiye düşme kontrolünde göz ardı edilsin** parametresi eklenmiştir. Amacımız seçilen stokun seçilen depoda eksiye düşmesi ile ilgili çıkış kontrolü var ise bu kontrolün göz ardı edilmesi yani eksiye düşmesi durumunda dikkate alınmamasıdır. Stokların çıkışları ile ilgili bu kontrol Kuruluş programının Akış parametreleri/stok parametreleri sayfasında yer alan **Eksiye düşüren stok hareketinde** parametresinin **Uyar ve işlemi durdur** olarak seçilmesi durumunda gerçekleşmektedir.

24. Alınan sipariş-Kesilen fatura kontrolü ile fiyat farkı faturası oluşturmaları

Satış yönetiminin **Operasyon menüsüne Alınan sipariş-Kesilen fatura kontrolü ile fiyat farkı faturası oluşturma operasyonu (38019)** ekranı eklenmiştir. Amaç, alınan sipariş evrakındaki stokların birim fiyatları ile bu siparişlere istinaden düzenlenen faturadaki birim fiyatların karşılaştırılıp faturadaki fiyatlar alınan sipariş evrakındaki fiyatlardan farklı ise ilgili fark tutarı için fatura düzenlenebilmesidir. Bu faturalar programın **Sattığımız mallar ile ilgili gelen açık fiyat farkı (iskonto) faturası (64150)**' dan izlenebilecektir.

25. Kullanıcılara program modülleri bazında kullanım sınırlamasının verilebilmesi

V14 serisi programlarımızın en önemli özelliği kullanıcılarımıza modül modül sunuluyor olmasıdır. Yani kullanıcılarımız sadece ihtiyaç duydukları modülleri satın alabilmektedirler. Dolayısıyla kullanıcıların programları kullanma yetkileri de (kısıtlamaları) modüller bazında gerçekleştirilebilecektir. Bu amaçla Kuruluş programının **Kullanıcı hak tanımlama (501300)** ekranına **Modül kullanım hakları** başlıklı buton eklenmiştir. Bu ekrandan istenilen kullanıcının hangi programı kullanmakla yetkili olacağı modüllere karşılık gelen kutucukların Evet (✓), ya da Hayır (X) şeklinde işaretlenmesi ile gerçekleştirilecektir. Kullanıcılara tanımlanan modülleri kullanma yetkileri de yine Kuruluş programına eklenen **Kullanıcı - Modül hakları tanımları listesi (99612)** ekranından topluca izlenebilecektir.

26. Mizan föyünde mali yıl kontrolünün göz ardı edilebilmesi

Programlarımızın Genel muhasebe/ Mizan föyü(80002) ekranına **Mali yıl kontrolü göz ardı edilsin** parametresi eklenmiştir. Amacımız kullanıcılarımızın mizan föylerini listelerken çalışmış oldukları mali yıla bağımlı kalmayıp bu yıldan öncesine ait olan hareketlere ekranlarında yer verebilmelerini sağlamaktır.

27. e-Beyanname sitesine girmeden hazırlanmış e-Beyannamelerin bilgisayara aktarılabilmesi

Muhasebe bürolarının mükellefler için hazırlamış oldukları e-Beyannamelerin, e-Beyanname sitesine girmeye gerek duymadan bilgisayara aktarılıp incelenebileceği, tahakkukların görüntülenebileceği, beyanname basımlarının gerçekleştirilebileceği bir uygulama olan **e-Beyanname yönetimi (86247)**, V14 serisi ile birlikte Muhasebe yönetimi menüsünde yerini almıştır. Bu ekran aktarılabilecek beyannameler için birçok kriterin baz alınabileceği şekilde yapılandırılmıştır.

28. Tamir servis merkezi yönetiminde yapılan düzenlemeler

V14 serisi ile birlikte Tamir servis merkezi yönetimimiz birçok yenilikle daha kapsamlı ve kullanıcılarımızın isteklerini karşılayacak yapıya getirilmiştir. Programımız aşağıda sıralayacağımız değişiklikler ve eklentilerle sizi karşılayacaktır.

- Bakım talep evraklarımız bakımı yapılacak cihaza yönelik birçok ayrıntının girilebileceği şekilde yeniden yapılandırılmıştır. Talebin geliş şeklinden servisin ücretine, servisin nerede verileceğinden servise yönelik müşteriye bilginin nasıl iletileceğine, bakımla ilgilenecek personel bilgisinden tespit edilen arıza bilgisine kadar her ayrıntı evraka işlenebilecek yapıdadır. Bakım talep evrakımızın en önemli özelliklerinden biri de, verilen hizmet ve kullanılan stok kaydının aynı ekrandan girilebilmesidir. Verilen hizmetin süresi de ekrandan tanımlanabilecektir. Bunun yanı sıra satır bazında açıklama girişi de yapılacak işlemler arasındadır.
- Bakımı yapılacak cihazlara yönelik hizmet sürelerinin bakım talep evrakının süre kolonuna otomatik olarak yansıtılabilmesi amacıyla Hizmet tanıtım kartı (41500) ekranına **Operasyon süresi (gg:ss:dd:sn)** alanı eklenmiştir.

- V14 serisi programlarımızda bakımı yapacak çalışanlar için ekip oluşturulabilecektir. Dolayısıyla bakımla hangi ekibin ilgilendiği, ne kadar süre içinde ve hangi müşteri için çalışma yaptığının bilgisi işlenebilecektir. Ekip tanımlamaları **Ekip tanım kartı (822420)** ekranından gerçekleştirilecektir. Ekipte bulunan personellerin tanıtımı da **Cari personel tanım kartı (822410)** ekranından yapılacaktır.
- Ayrıca bu ekipler Cari kartına da bağlanabilmektedir. Servisi taşıyan firmalarımızın gerçekleştirdiğini düşünürsek yeni yapılanma sayesinde bu durumları da kontrol altına alabiliyor olacağız.
- Servis sırasında karşılaşılan arıza kayıtlarını gruplandırıp, sınıflandırabilecektir. Bu tanımlamalarda programın **Arıza grupları tanım kartı** ve **Arıza sınıfları tanım kartı** ekranlarından yapılacaktır. Daha sonra bu tanımlamalar programın **Arıza tanım kartı** ekranıyla ilişkilendirilecek ve arıza giderme süresi ekrandan tanımlanabilecektir. Örneğin firmamızın hem beyaz eşya hem de saat sattığını düşünelim, bu durumda ürünler ile ilgili arıza kategorileri farklı tanımlanabilecek ve arızalar sınıflara ayrılarak daha etkin raporlama yapılabilecektir.
- Servise gelen cihazlar için kullanılacak yedek parçaların seri numaralarının girilmesi, bu yedek parçaların garanti kapsamında olup olmadığının belirtilmesi, eğer garanti kapsamında ise garantinin başlama ve bitiş tarihinin girilmesi amacıyla **Cihaz tanım kartı (11720)** ekranına Parça garantisi var, Parça seri no, Parça garanti başlama ve bitiş tarihi alanları eklenmiştir.
- Servise gelen cihazların ve bakımı yapıldıktan sonra cihazların müşteriye gönderiliş şekli kargo ile gerçekleştirilecek ise hangi kargo ile çalışıldığına ilişkin tanımlamalar yapılabilecektir. Bu amaçla Kargo tanım kartı ekranı programlarımızda yerini almıştır.
- Serviste çalışan ekipler için vardiya düzenlemesi yapılabilecektir. Hangi ekibin hangi vardiyada çalışacağı belirlenecek ve performans değerlendirmesi yapılabilecektir. Vardiya tanımlamaları da programın **Takvim tanım kartı** ve **Takvimli vardiya takip formu** ekranlarından yapılacaktır.
- Servis talepleri karşılığında müşteriye hangi malzemenin ve hangi hizmetin verileceğine ilişkin servis planlaması yapılabilecek ve her bir servis için iş emri kartı oluşturularak takip edilebilecektir. Bu amaçla programlarımızda **Servis iş emirleri** menüsü altında **Servis iş emri kartı**, **Servis iş emri malzeme planlama fişi** ve **Servis iş emri rota planlama fişi** ekranlarımız yerini almıştır. Planlama bu ekranlardan manuel yapılabileceği gibi talepler karşılığında otomatik olarak da oluşturulabilecektir.
- Servise gelen cihazların geçirdiği tüm operasyonların süre bazında takibi yapılabilecektir. Yani hangi cihazın ne kadar süre incelemede kaldığı, onay için ne kadar beklediği, tamamlanma sürecine ne kadar zamanda geçtiği gibi detaylar tek bir ekranda sunulacak ve kullanıcılarımız bu bilgilerle sağlıklı analiz gerçekleştirebileceklerdir. Bu amaçla **Servis iş emri kartına Süre bilgileri** sayfası eklenmiştir.
- Bakım evrakından cihazların bakımlarına ilişkin gerçekleşen hareket detaylarına tek bir tuşla ulaşılabilir. Bu amaçla bakım evrakı üzerinde Alt+D tuşlarına basılarak ulaşılan ekrana

Bakım kabule git

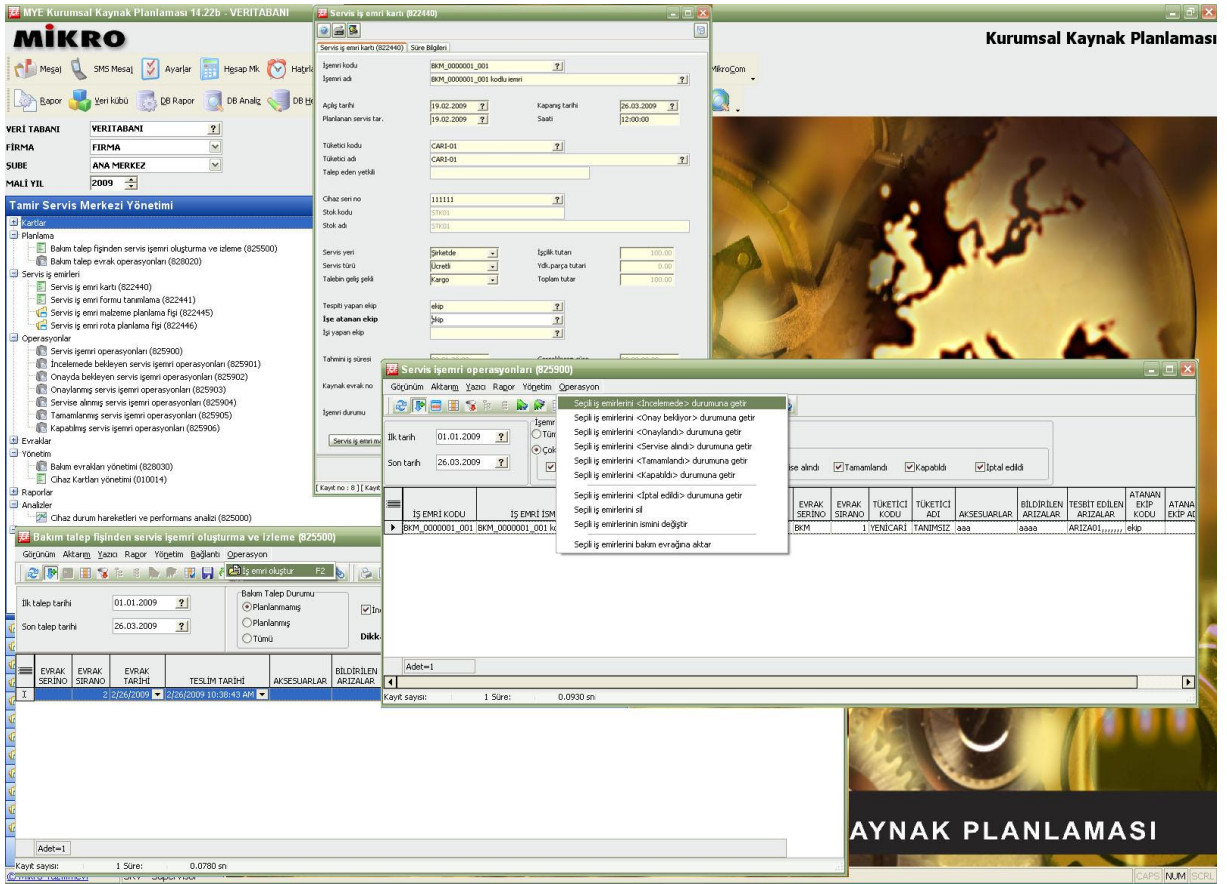
İşemrine git

Bağlı fatura evrakına git

İskonto+masraf+vergi

butonları eklenmiştir. Dolayısıyla hangi detay görüntülenecek ise ilgili butona basılması yeterli bir işlem olacaktır.

- Yine Servis iş emirleri menüsünde yer alan **Servis iş emri formu tanımlama (822441)** ekranı ile kullanıcılarımız servise gelen cihazların bakımlarına yönelik oluşturulan servis iş emirlerini, servis iş emri malzeme planlama fişi, rota planlama, ekip tanıtım kartı, tüketici kartı gibi birçok alanı kullanarak, bunlara evrak detayı ve evrak açıklamaları da dahil olmak üzere içeriğini tamamen kendilerinin belirleyeceği form dosyalarını hazırlayıp dökümlerini alabileceklerdir. Bu döküm Servis iş emri kartı ekranında yer alan "İşemri formu gönder" butonunun tıklanmasıyla da alınabilecektir.
- Planlama menüsünde yer alan **Bakım talep fişinden servis iş emri oluşturma ve izleme (825500)** ekranı ile de kullanıcılarımız servis iş emirlerini aldıkları talepler doğrultusunda otomatik olarak oluşturabilecek, sonrasında da bu iş emri kartlarından yararlanarak servisin durumunu operasyon menüsünde yer alan seçeneklerle belirleyebilecek, bakım kabul evraklarını oluşturabileceklerdir.



- Operasyon menüsünde sunulan seçeneklerle servise yönelik oluşturulmuş iş emirlerinin durumları incelenecek, onayı verilecek ve bu ekranlardan bakımlara yönelik bakım evrakları oluşturulup servis iş emirlerinin kapanışları gerçekleştirilecektir. Program bu bölümde birçok operasyon ekranı sunacaktır.

- Servis iş emri operasyonları (825900)
- İncelemede bekleyen servis iş emri operasyonları (825901)
- Onayda bekleyen servis iş emri operasyonları (825902)
- Onaylanmış servis iş emri operasyonları (825903)
- Servise alınmış servis iş emri operasyonları (825904)

Tamamlanmış servis iş emri operasyonları (825905)

Kapatılmış servis iş emri operasyonları (825906)

İptal edilmiş servis iş emri operasyonları (825907)

- Herhangi bir nedenden dolayı bakımı iptal edilen cihazlar için iptal tanımlamaları yapılabilecek ve bu tanımlamalar ilgili cihazın kartına operasyon ekranlarımızdan otomatik olarak işlenebilecektir. Bu amaçla programlarımıza iptal tanıtım kartı başlıklı menü eklenmiştir. Bu menüden yapılan tanımlamalarda operasyon ekranlarında iptal edildi seçeneği seçildiği an açılacak ve kullanıcılarımızın cihaz bakımının hangi nedenden dolayı iptal edildiğini girmesine olanak tanıyacaktır.
- Bakımı yapılacak cihazlara yönelik Kuruluş programının **Yorum Ekranı (91750)** bölümünden önemli görülen detayların girileceği yorum sayfası tanımlanabilecek ve bu yorumlara evraklardan ulaşılabilecektir.
- Yönetim menüsüne eklenen **Bakım kabul evrakları detaylı gözlem (828015)** ekranı ile kullanıcılarımız bakıma gelen cihazlara ait her ayrıntıyı geniş çaplı inceleyebileceklerdir. Yani cihazların bakım talep aşamasından bakım kabul evrakına kadarki süreçlerini, servis iş emri kartlarını, bakımda kullanılan malzemeleri ve verilen hizmetleri ayrıntılı olarak görebilecek ve hangi cihaz için ne gibi düzenlemeler yapılmış sorusuna detaylı cevap bulabileceklerdir.

29. İnsan kaynakları yönetiminde yapılan düzenlemeler

V14 serisi ile birlikte İnsan Kaynakları yönetimimizde de birçok çalışma yapılmış ve yenilenen haliyle daha fazla amaca hizmet edecek yapıya getirilmiştir. Programımız aşağıda sıralayacağımız değişiklikler ve eklentilerle sizi karşılayacaktır.

- Alınan cezalar (121250) kartına "**İhtar tipi**" alanı eklenmiştir. Bu alanda ilgili cezaya bağlı olarak ihtar tipi yazılı veya sözlü olarak seçilecektir.
- Personel kartları yönetimi (111101) ekranındaki Analiz menüsüne **Alınan cezalar, Alınan ödüller** ve **Eğitim operasyonları** seçenekleri eklenmiştir. Böylece istenen personelin satırına gelindiğinde, o personelin aldığı cezalar, ödüller ve eğitim planlama operasyonları ekranı (121590) bu yönetim ekranından seri bir şekilde görülecektir.
- Yönetim menüsü başlığı altına **Ödül yönetimi (121610)** ve **Ceza yönetimi (121620)** de eklenmiştir. Böylece personelinize ait ödül ve ceza kartındaki bilgilere ulaşabileceksiniz.
- Eğitim tanımlamaları (121500) kartı eklenen yeni alanlar sayesinde genişletilmiştir. Bunlar; eğitim tipi, sınav kodu, planlanan bütçe, döviz cinsi-kuru, eğitimin yapılacağı yer, eğitmenler, açıklama, maksimum katılımcı sayısı, eğitim periyodu, eğitim günü ve eğitim malzemeleri denilen alandır ki bu bölümde eğitim verilirken kullanılan araç-gereçler ve bunların miktarı, birim fiyatı ile toplam tutarı girilecektir. Böylece **Eğitim giriş evrakı** (121555)'dan da bu bilgiler görüntülenecektir.
- İnsan kaynakları yönetimine eklenen "Eğitim yönetim modülü" altına iki menü eklenmiştir. Bunlar **Eğitim yönetimi (121560)** ve **Eğitim evrakı oluşturma (121561)**'dir. Eğitim yönetimi; tüm eğitimlerin tanıtım kartından girilen kart bilgilerini detayları ile birlikte aynı ekran üzerinden inceleyebilmenize hatta bu kartlara ulaşıp üzerinde değişiklik yapabilmenize olanak tanıyan çok amaçlı bir programdır. Ayrıca bu programın içinden tek bir butonla eğitim plan evrakı da kriter verilerek oluşturulmaktadır. Ek olarak Eğitim evrakı oluşturma (121561) menüsünden de bu işlem yapılmaktadır.
- İş kabul aşamasının kollarından biri olan "**İş görüşmesi tanımları**" menüsü altına **Kriter tanımları (122000)** ve **Değerlendirme formu (122010)** eklenmiştir. Günümüzde iş arayan adaylar iş görüşmesine çağrıldığında bazı aşamalardan geçerek, değerlendirmelere tabi

tutulmaktadır. İşte bu aşamada işe alım sürecinde bazı kriterlere göre adaylar değerlendirilmektedir. Bunun için de Kriter tanımları kartından ilgili kriterin kod-ad girişini yaptıktan sonra açıklamasını da vererek, o kriterle ait maksimum puan ve ağırlıklı ortalama girişi de bu karttan yapılacaktır. Daha sonra da değerlendirme formundan ilgili departman ve göreve göre istenen minimum puan girişi yapılarak, ilgili kriter baz alınacaktır.

- Eğitim planlaması menüsünde yer alan Eğitim tanımlamaları (121500) ekranında eğitimin finansal ve stok bazında bütçe girişlerinin yapılmasına yönelik düzenleme yapılmıştır. Bu amaçla ilgili ekrana “Eğitim malzemeleri” başlıklı sayfa eklenmiştir. Böylece kullanıcılarımız eğitimlerinde hangi malzemeleri ne miktarda ve ne tutarda kullandıklarının detaylarını programlarına girebileceklerdir.

30. Konsinye irsaliyelerine eklenen alanlar

Satış ve satın alma yönetimlerimizin evraklar menüsünden girilen konsinye alış ve satış irsaliyeleri eklenen alanlarla daha fazla bilginin işlenebileceği evrak yapısına getirilmiştir. Bu amaçla ilgili evrakların;

Evrak genel bilgilerinin girildiği bölüme; carilere ait döviz seçiminin yapılacağı Döviz alanı ve evraka ilişkin ödeme planının seçilebileceği Ödeme planı alanı eklenmiştir.

Evrakın hareket bilgilerinin girildiği bölüme; stoklara ilişkin fiyat girişinin yapılacağı Birim fiyat alanı ile ekranın alt bölümüne iskonto ve masraflar, vergi, ÖTV ve ÖİV hesaplamalarının izlenebileceği alanlar eklenmiştir.

31. Stok fiyat formüllerinde yapılan düzenlemeler

V14 serisi ile birlikte stok fiyatlarının formüllü olarak tanımlanmasında genel olarak düzenleme yapılmıştır. Bu amaçla Satış yönetimindeki **Satış fiyat liste tanımları (010016)** ve Kuruluş programındaki **Satış fiyat liste tanımları (092130)** ekranında daha önceden kullanmış olduğumuz değişkenler aynı kalmak koşuluyla, formül yazımı değişmiştir. Bu değişimin nasıl olduğu aşağıda örneklerle açıklanmıştır.

Bundan önce fiyat formülü alanına; indirimli satış fiyatını (F2), normal satış fiyatının (F1) %35 eksiği olacak şekilde formülüze etmek istediğimizde

$$F2 = F1, F1, 0.35 * -$$

olarak ifade ediyorduk. V14'de yapılan değişiklik ile bu fiyat formülü

$$F2 = F1-F1*0.35$$

şeklinde yazılacaktır. Yani matematiksel bir ifadeyle formül oluşturulacaktır.

Buna benzer olarak birinci fiyatı, kâr oranı (KO) yüzdesi kadar arttırmak istediğimizde;

$$F2 = F1, F1, KO, 100 / * +$$

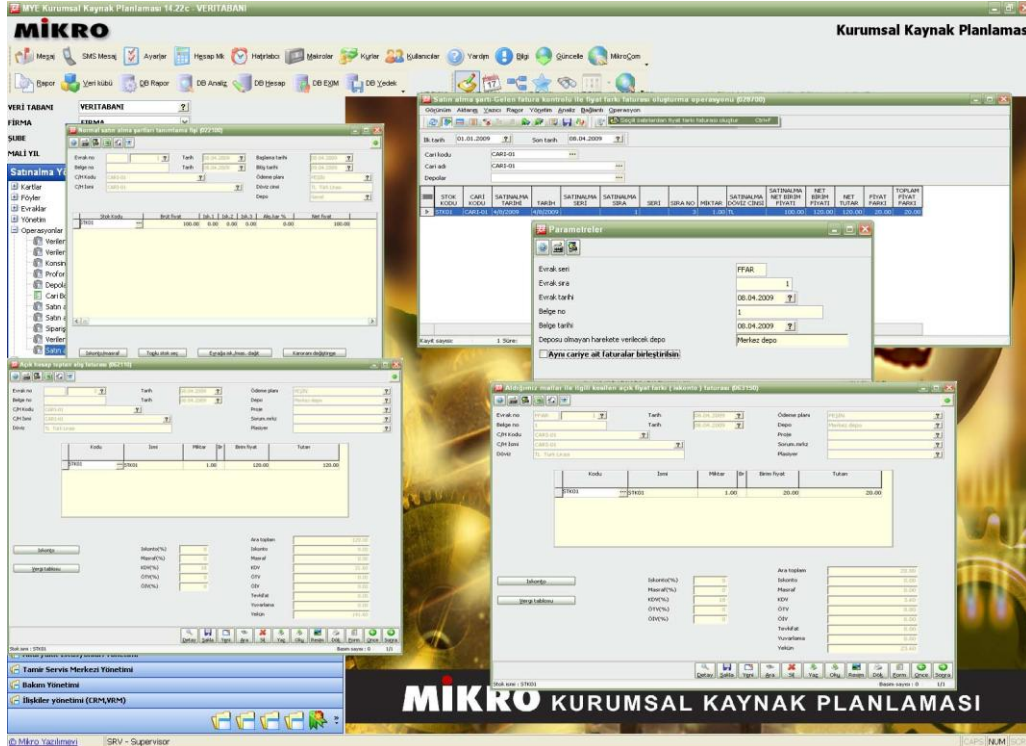
yerine

$$F2 = F1 + F1 * KO / 100$$

şeklinde ifade edilecektir.

32. Fiyat farkı faturalarının operasyon ekranından oluşturulması

V14 serisi ile birlikte fiyat farkı faturalarının operasyon ekranlarından seri bir şekilde oluşturulması sağlanmıştır. Bu amaçla satın alma yönetiminin operasyon menüsüne **Verilen sipariş-Gelen fatura kontrolü ile fiyat farkı faturası oluşturma operasyonu (28600)** ve **Satın alma şartı-Gelen fatura kontrolü ile fiyat farkı faturası oluşturma operasyonu (28700)** başlıklı ekranlar eklenmiştir. Böylece kullanıcılarımız bu ekranlardan istedikleri tarihler arasında istedikleri cariler için verilen siparişlerden ve satın alma şartı evraklarından oluşan faturalarda fiyat farkı söz konusu olanları listeleyip istedikleri için ayrı ayrı fiyat farkı faturası oluşturabilmeleridir.



33. Hizmet ve masraf faturalarında iskontonun ayrı hesaba entegre edilmesi

Kullanıcılarımızın sıklıkla talep ettiği hizmet ve masraf faturalarında uygulanan iskontonun ayrı hesaplara entegre edilmesi V14 serisi ile birlikte programlarımızda yerini almıştır. Bu amaçla Hizmet tanıtım kartı ve Masraf hesap tanıtım kartı (41600) ekranına alış ve satış iskontolarına ilişkin çalışacak hesapların girileceği **Satış iskonto muhasebe kodu** ve **Alış iskonto muhasebe kodu** alanları eklenmiştir. Bunun yanı sıra Kuruluş programının Sistem/Muhasebe parametreleri/Entegrasyon parametreleri menüsünde yer alan Entegrasyon şekil parametreleri (96113) ekranının **Genel ticari entegrasyon parametreleri-2** ekranına **Hizmet-masraf iskonto ve masrafları ayrı hesaplara entegre edilecek** parametresi eklenmiştir. Bu parametrenin "Evet" olarak seçilmesi durumunda hizmet ve masraf iskontoları hizmet tanıtım kartından belirlenen hesaplara yansıtılacaktır.

34. Verilen tekliflerin stok, hizmet ve demirbaşlar için tek bir evraktan düzenlenmesi

V14 serisi ile birlikte satış yönetiminin Verilen teklifler fişleri menüsünde yer alan Verilen teklifler fişi (31300), Çok dövizli verilen teklifler fişi (31250) ve Verilen teklifler bakiye sıfırlama fişi (31240) evraklarının hareket satırlarına **Cinsi** kolonu eklenmiştir. Böylece kullanıcılarımız bu alandan yapacakları seçimlere bağlı olarak aynı evrak içinde hem stok, hem hizmet hem de demirbaşlarına yönelik teklif fişi düzenleyebileceklerdir.

35. Birleştirilmiş mizanların küp formatında listelenmesi

V14 serisi programlarımızda bir başka yeniliğimiz Muhasebe yönetimimizden listelenen birleştirilmiş veri tabanı bazında mizanlar menüsüne eklenen **Mizan küpü ekranımız (80006)**'dir. Bu ekran sayesinde kullanıcılarımız istedikleri veritabanındaki firmalarının birleştirilmiş mizan dökümünü en modern görüntüde listeleyip görüntüleyebilecek isterlerse grafik bazlı olarak inceleyebileceklerdir.

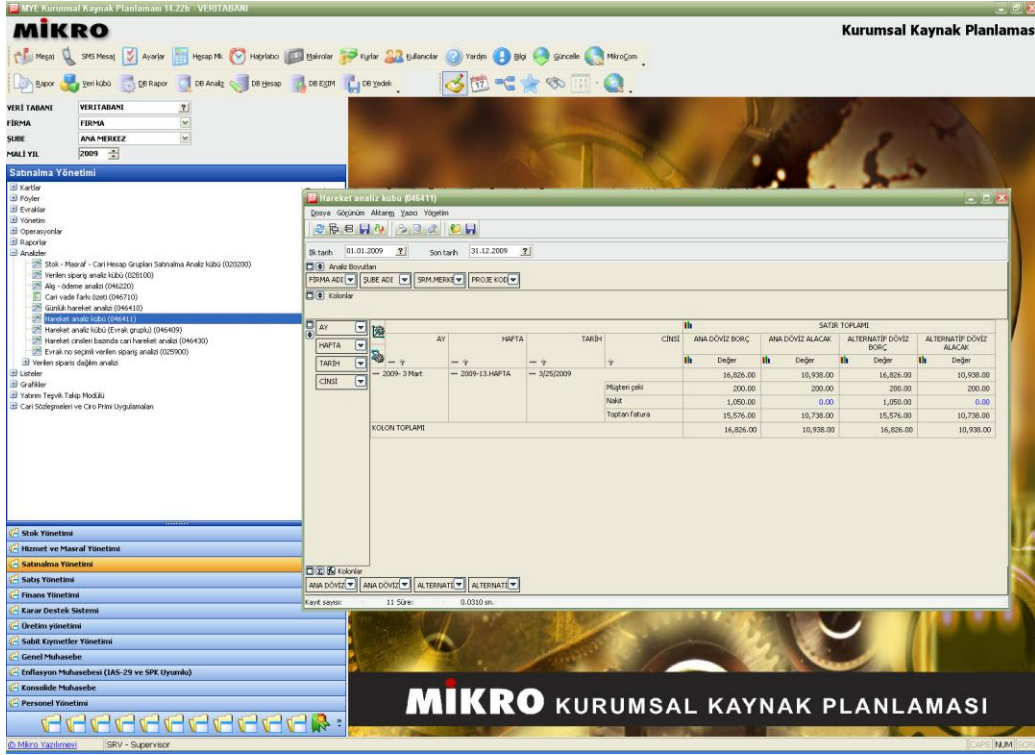
36. İrsaliye evraklarında proje kodunun seçilmesi

Programlarımızda yer alan tüm irsaliye evraklarımızın üst bölümüne proje bazlı çalışan kullanıcılarımız için irsaliyelerini hangi projeye istinaden düzenlediklerini girebilmeleri amacıyla Proje alanı eklenmiştir. Bu düzenleme; toptan, perakende, ithalat, ihracat, konsinye ve hal irsaliyelerimiz için geçerli olmuştur.

37. Günlük hareketlerin küp ekranından izlenmesi

Dinamik raporlama aracı olan küp ekranlarımız V14 serisi programlarımızda da gelişimini sürdürmüştür. Finans, satış ve satın alma yönetimlerimizde yerini alan **Hareket analiz küpü** ile kullanıcılarımız, istedikleri tarih aralığında gerçekleştirmiş oldukları günlük hareketlerini ekranlarda izleyebileceklerdir.

Bu ekranda sorumluluk merkezinden şube seçimine, cari detayından hafta, ay vb. birçok analiz boyutunun seçimi gerçekleştirilebilecektir.



38. Depolar arası sevk fişlerinin konsinye olarak düzenlenebilmesi

V14 serisi ile birlikte programlarımızda depolar arası sevk hareketleri konsinye olarak da düzenlenebilecektir. Bu amaçla Stok yönetiminin evraklar menüsüne **Depolar arası konsinye sevk fişi** başlıklı evrak eklenmiştir. Bu bölümden girilen hareketler kesinleştikten sonra depolar arası sevk fişine aktarılarak işlem tamamlanacaktır.

39. ÖİV uygulaması ve tutar/oran alanlarının eklenmesi

Programlarımızın stok, hizmet ve masraf tanımlı kartlarına; ÖİV'de olduğu gibi ÖİV (Özel İletişim Vergisi) uygulama ve ÖİV tutar/oran alanları eklenmiştir. Böylece kullanıcılarımız stok, hizmet ve masraflarının ÖİV kapsamına dahil olup olmadığını belirleyip sonrasında da uygulamanın nasıl olacağını belirleyebileceklerdir.

40. Cari hesap teminat ekranında Sorumluluk merkezi

Carilerin teminat girişlerine yönelik her ayrıntının düşünüldüğü Cari hesap teminat girişleri (041117) ekranımıza "Sorumluluk merkezi" kolonu eklenmiştir. Böylece kullanıcılarımız girdikleri teminat satırının seçtikleri carinin hangi sorumluluk merkezine ait olduğunu kayıt altına alabileceklerdir.

41. Dahilde izleme belgesi için hatırlatma notunun oluşturulması

Kullanıcılarımızdan gelen talepler doğrultusunda ihracatla uğraşan firmaların Devlete vermekle yükümlü oldukları dahilde izleme belgesinin verilmiş tarihinin program tarafından hatırlatılması sağlanmıştır. Bu amaçla **DİİB tanımlı kartı (181200)** ekranına, "**Hatırlatıcıya kaydet**" butonu eklenmiştir. Böylece kullanıcılarımız bu buton yardımıyla ilgili belgenin hangi saat, gün ve hangi not ile hatırlatılacağını tanımlayacak ve ilgili gün geldiğinde program tarafından bilgilendirileceklerdir.

42. Sabit kıymetlerin hangi personele zimmetlendiğinin belirlenebilmesi

Sabit kıymet tanıtım kartı (041140) ekranına Zimmetlenen cari personel alanı eklenmiştir. Amaç tanıtılan sabit kıymetin hangi personelin kontrolünde ve nerede olduğu bilgisinin kayıt altına alınabilmesidir.

43. İş emirlerinin onaylı olarak takip edilmesi

V14 serisi ile birlikte Üretim yönetimimizde iş emirlerinin onaylı olarak takip edilmesi sağlanmıştır. Bu amaçla Kuruluş programının Sistem/Program akış parametreleri(91400) ekranının Üretim parametreleri sayfasına iş emirlerinin onaylı olarak takip edilip edilmeyeceğinin belirleneceği **22-İş emri onay kontrolü** parametresi eklenmiştir. Bununla birlikte iş emirlerine hangi kullanıcıların onay verebileceğinin belirleneceği **İş emri onayı verebilir** parametresi de **Kullanıcı hak tanımlama (501300)/Genel hak tanımlamaları** ekranında yerini almıştır. İş emirlerine onay verme işlemi iş emri kartı ekranında **Ctrl+Z** tuşlarına basılarak gerçekleştirilecektir. Onay iptali de ilgili ekrana eklenen **(2) Onay iptali** butonunun tıklanmasıyla olacaktır.

44. Personel izin ve avans taleplerinin onaylanması ve reddedilmesinin personele e-posta ile bildirilmesi

V14 serisi ile birlikte personel avans ve izin taleplerinin onaylanması ve reddedilmesine ilişkin durum bilgisi personele e-posta ile bildirilebilecektir. Bu amaçla **İzin talep yönetimi (112952)** ve **Avans talep operasyonları (113710)** ekranında izin ve avans talepleri onaylandığında, reddedildiğinde ya da silindiğinde onay ekranı ile karşılaşılabilecek ve bu ekrandan yapılacak seçim doğrultusunda avans ve izin taleplerinin durumuna ait bilgi anında personele bildirilecektir.

45. Personel ve cari personele çek çıkışlarının yapılabilmesi

V14 serisi ile birlikte Finans yönetiminin evraklar menüsünde **Cari personele çek çıkış bordrosu (72411)** ve **Personele çek çıkış bordrosu (72412)** evrakları programlarımızda yerini almıştır. Böylece maaş ödemeleri gibi personele yapılabilecek ödemeler çek karşılığında da gerçekleştirilebilecektir. Bunun yanı sıra Kuruluş programının Akış parametreleri/Ödeme emri parametreleri sayfasına da **24-Değerli kâğıt hareketlerinin işleneceği cari personel grubu** parametresi eklenmiştir. Bu parametre ile kullanıcılarımıza cari personel tanıtım kartı ekranının muhasebe parametreleri sayfasında sunulan **“İş avansı, bordro avansı, prim hesabı, kısa vadeli borç ve uzun vadeli borç”** seçenekleri sunulacaktır. Amacımız çek çıkış hareketlerinin cari personelin tanıtım kartından tanımlanan hangi gruba yansıtılmasının belirlenmesidir. Dolayısıyla bu bölümden yapılacak seçime göre hareketler ilgili hesaba işlenecektir.

46. Cari hesap bazında evrak formlarının tasarlanıp cariye bağlanabilmesi

Cari hesap tanıtım kartı (41110) ekranına **“Evrak formları”** başlıklı buton eklenmiştir. Bu düzenleme ile amacımız cariler için özel olarak tanımlanmış evrak form dosyaları var ise bu dosyaları her bir cari için kart ekranından seçmek dolayısıyla evrak döküm aşamasında otomatik olarak seçilen form dosyasındaki bilgilerin baz alınmasını sağlamaktır. İlgili buton tıklandığında, sipariş, irsaliye fatura, çek ve senet için eski ve yeni form tasarımında kullanılacak dosyaların belirleneceği ekranla karşılaşılabilecektir. Bu ekrandan F10 tuşu yardımıyla her bir evrak için dosya seçimi yapılarak işlem tamamlanacaktır. Özel dosya seçimi yapılmamış cariler için varsayılan olarak programlarımızda isimlendirilen dosyalar kullanılacaktır. Örneğin sipariş formu için SIPARIS.FRM, irsaliye için IRSALIYE.FRM dosyasında tanımlanan bilgiler baz alınacaktır.

47. Banka hesap özeti üzerinden muhasebe fişi oluşturma.

V14 serisi programlarımızın en can alıcı yeniliklerinden biri Excel ve text dosyaları halinde hazırlanmış hesap özetlerinden muhasebe fişlerini oluşturabilmesine olanak sağlamasıdır. Bu amaçla programlarımızın muhasebe yönetimine

- Banka işlem kodları tanımları (089965),
- Banka hesap özeti fiş oluşturma (081015)
- Muhasebe fişleri içerisinde kullanılmak üzere **Alt+H (Banka hesap özeti aktarma)** yardım tuşumuz eklenmiştir.

Banka işlem kodları tanımları (089965) ekranı ile amacımız; bankalardan gelen özet dosyadaki hareketlerin hızlı bir şekilde aktarılabilmesini sağlayacak tanımlamaları yapmak dolayısıyla **Banka hesap özeti fiş oluşturma (081015)** ekranı için ön hazırlık olacak girişleri oluşturmaktır.

Banka hesap özeti fiş oluşturma (081015) ekranı veya muhasebe fişi içerisinde Alt+H (Banka hesap özeti aktarma) tuşları kullanılarak da banka özet dosyasının aktarılmasını sağlayacak parametre girişleri yapılacaktır. Banka kodunun seçilmesi, dosya formatının seçilmesi (Excel, text), dosya adının girilmesi, hangi tarih aralığındaki hareketlerin dikkate alınacağını belirlemek banka hareketlerine ait fişin hangi tarihle oluşacağını belirlemek girilmesi gereken detaylardır. Bu ekran ve daha sonraki ekranlara ait girişler tamamlandıktan sonra muhasebe fişleri aynı hesap kodları tek satırda yazdırılarak oluşturulabileceği gibi borç/alacak olarak iki satır şeklinde de yazdırılarak oluşturulabilecektir.

48. Rapor ekranlarımızda yapılan düzenlemeler

V14 serisiyle birlikte birçok raporumuz hem parametre girişleri hem de listeledikleri bilgiler açısından yenilenmiştir.

- Rapor ekranlarımızdaki en belirgin yeniliğimiz sıralanan her bir hareketin bağlantılı olduğu föy, kart ve harekete ait kaynak evrakın görüntülenebiliyor olmasıdır. Bu amaçla birçok rapor ekranımızın üst bölümüne **Bağlantı** başlıklı menü eklenmiştir. Bu menüde yer alan seçenekler, listelenen raporun içeriğine bağlı olarak değişiklik gösterecektir. Örneğin stoklara ilişkin rapor ekranlarımızda bu menüde, seçili satırlar için bağlı stok kartının, stok hareket föyünün, stok sipariş föyünün görüntülenebileceği seçenekler yer alırken, siparişlere ilişkin raporlarımızda kaynak evrakın görüntülenebileceği seçeneklere yer verilmiştir.

Stok - grup kodu	Stok - grup ismi	Net Satılan Miktar	K.D.V. Harış Net Satış Değeri	K.D.V. K.D.V. dahil Net Satış Değeri	Net Satışın K.D.V. harış satan alma maliyeti (Satınalma şartlarına göre)	Net Satışın K.D.V. dahil satın alma maliyeti (Satınalma şartlarına göre)	K.D.V. Harış Net Satışdan Kar	Sabıktan Kar %	Alışdan Kar %	Hedef Kar %	Sapma
STK02	STK02	10.00	1,600.00	288.00	1,888.00	0.00	1,600.00	100.00	0.00	0.00	0.00
STK04	STK04	10.00	1,000.00	180.00	1,180.00	0.00	1,000.00	100.00	0.00	0.00	0.00
STK05	STK05	20.00	4,000.00	720.00	4,720.00	0.00	4,000.00	100.00	0.00	0.00	0.00
STK01	STK01	25.00	6,600.00	1,188.00	7,788.00	0.00	6,600.00	100.00	0.00	0.00	0.00
Tanımsız alt grup Toplamı		65.00	13,200.00	2,376.00	15,576.00	0.00	13,200.00	100.00	0.00		
Tanımsız grup ismi Toplamı		65.00	13,200.00	2,376.00	15,576.00	0.00	13,200.00	100.00	0.00		
		65.00	13,200.00	2,376.00	15,576.00	0.00	13,200.00	100.00	0.00		

- Kuruluş programının Program akış parametreleri (91400 Genel parametreler sayfasına **36-Rapor parametre tekrar tipi** parametresi eklenmiştir. Daha önceki serilerimizde de olduğu gibi programlarımızda birçok rapor listelenmeden önce parametre ekranı ile karşılaşmakta ve her rapora özel olacak parametre girişleri yapılmaktadır. Bazı raporlarda stok kodu aralığı belirlenirken, bazılarında cari kodu ya da kasa kodu seçimi yapılmaktadır. Bu parametre ile amacımız bir rapor için parametre girişleri yapıp listeledikten sonra çıkıp tekrar aynı rapor incelenmek istediğinde rapor parametre ekranında hangi bilgilerin yer alacağını belirlemektir. Bu parametrenin özellikle raporlarını tekrar tekrar listeleyen kullanıcılarımız için yararlı olacağını düşünüyoruz. Bu alanda size 4 seçenek sunacaktır. Bunlardan;
 - **Raporu kapasın** seçeneği tercih edildiğinde, herhangi bir rapor için parametre girişleri yapıp incelendikten sonra rapor ekranından çıkıldığında rapor anında kapanacak dolayısıyla parametre ekranı ile karşılaşmayacaktır.
 - **Önceki değerleri yüklesin** seçeneği seçildiğinde herhangi bir rapor için parametre girişleri yapıp incelendikten sonra rapor ekranından çıkılmak istendiğinde otomatik olarak ilgili raporun parametre ekranı ile karşılaşılacak ve parametre ekranında raporun ilk listelediğinde girilmiş olan parametreleri yer alacaktır.
 - **Varsayılan değerleri yüklesin** seçeneği seçildiğinde ise rapor listelenip çıkıldığında yine ilgili raporun parametre ekranı ile karşılaşılacak fakat bu sefer parametre ekranı varsayılan hali ile yani herhangi bir parametrenin seçili olmadığı haliyle gelecektir.
 - **Sorsun** seçeneği seçildiğinde ise rapor listelenip çıkılmak istendiğinde ekrana "Varsayılan değerleri yüklenin-Önceki değerleri yüklenin" seçeneklerinin yer aldığı ekran gelecektir. Bu aşamada kullanıcılarımız yukarıdaki açıklamalarımızı dikkate alarak seçimlerini yapabilir ya da çıkış seçeneğini kullanarak rapordan çıkabilirler.
- **Parti - Lot hareket raporu (13820)**'na hareket kodu ve hareket adı kolon başlığı eklenerek proje bazlı çalışan kullanıcılarımızın hareketlerinin hangi projeye istinaden gerçekleştiğini inceleyebileceklerdir.
- Finansal stok hareket ekstresi (013230) Parti-Lot detaylı takip edilen stokların parti kodu ve Lot numaralarının izlenebileceği şekilde düzenlenmiştir. İlgili detaylar rapora kolon başlığı olarak eklenmiştir.
- Muhasebe yönetimimizin Gelir gider tabloları menüsünde yer alan **Gelir - Gider tablosu 1 (084950)** ve **Gelir-Gider tablosu 2 (084960)** ekranlarımız kullanıcılarımızın gelir gider durumlarını sorumluluk merkezi bazında inceleyebilmelerini sağlayacak şekilde düzenlenmiştir. Bu amaçla ilgili ekranların parametreleri arasına **Sorumluluk merkezi seç** ve **Sorumluluk merkezleri** alanları eklenmiştir. Böylece kullanıcılarımız gelir giderlerini hangi sorumluluk merkezlerini baz alarak listeleyeceklerini seçip inceleyebileceklerdir. Bu uygulamanın özellikle sorumluluk merkezi bazında çalışan kullanıcılarımız için yararlı olacağı düşünülmektedir.
- **Sorumluluk merkezi bazında günlük cari hesap hareket raporu (35000)** istenen tarihler arasında gerçekleşen hareketleri listeleyebilecek şekilde düzenlenmiştir. Bu amaçla ilgili raporun parametreleri arasına ilk ve son tarih alanları eklenmiştir.

49. Seçili satırın görünmeyen değerlerini bilgi olarak göster seçeneği

Programlarımızda yer alan tüm föy, yönetim, operasyon ekranlarındaki **Görünüm** menüsüne "**Seçili satırın görünmeyen değerlerini bilgi olarak göster**" seçeneği eklenmiştir. Böylece bu

ekranlarda listelenen satırın üstüne geldiğinizde bu özellik sayesinde, sarı ekran içinde o satıra ait tüm bilgileri alt alta listeleyebileceksiniz.

50. Kesin mizan bildirim

403 numaralı V.U.K. Genel tebliği ile verilmesi gerekli "**Kesin Mizan Bildirimi**", Genel Muhasebe/Yıllık bildirim ve beyannameler/e-Beyanname menüsüne **Kesin Mizan (086550)** başlığı ile eklenmiştir. Gelir vergisi ve Kurumlar vergisi beyannamesi ile birlikte verilecek kesin mizan bildirim XML yapısı yayınlandığında programlarımıza da eklenecektir.

Kesin mizan bildirimini istenilen şekilde almak için, serbest olarak açılan 8 numaralı diğer hesap sınıfındaki hesapları tek düzen hesap planındaki ilgili hesap grubu içinde açılan diğer hesaplara aktarılması gerekmektedir. Bu işlemi sağlamak için, **Hesap tanımlama kartı (087100)**'nda 8 numaralı diğer hesap sınıfındaki hesapları seçilip, kesin mizanda gösterileceği hesap alanında gerekli hesap seçilmelidir.

51. Aktif yıla ait simülasyon kayıtlarını oluşturma

Programlarınızın personel yönetimine "**Ücret simülasyonu**" başlığı altında;

- **Aktif yıla ait simülasyon kayıtlarını oluşturma (112810)**
- **Simülasyon kayıtlarını izleme (112811)**
- **Simülasyon kayıtları kübü (112812)**
- **Simülasyon kayıtları ile gerçekleşen değerlerin analizi (112813)**

Ay	Tahmini zam oranı (%)
Ocak-2011	0
Şubat-2011	0,00
Mart-2011	0,00
Nisan-2011	0,00
Mayıs-2011	0,00
Haziran-2011	0,00
Temmuz-2011	0,00
Ağustos-2011	0,00
Eylül-2011	0,00
Ekim-2011	0,00
Kasım-2011	0,00
Aralık-2011	0,00

programları eklenmiştir.

Aktif yıla ait simülasyon kayıtlarını oluşturma (112810) menüsünün amacı, yeni mali yılda yapılması muhtemel zam oranları ile iş yerinin çalışan ve toplam maliyetinin hesaplanmasıdır.

Zam oranları girilip F2 tuşuna basılmalıdır.

Simülasyon kayıtlarını izleme (112811) menüsünü kullanarak istenilen dönemlerdeki personel ve toplam işveren maliyeti takip edilebilir.

Simülâtör kayıtları kübü (112812) menüsü kullanılarak personel ve toplam iş veren maliyeti istenilen seçimlere göre küp yapısında alınabilir.

Simülâtör kayıtları ile gerçekleşen değerlerin analizi (112813) menüsü kullanılarak yapılan plan maliyet ve gerçekleşen maliyetler izlenebilir.

52. 6111 sayılı kanun uygulamaları

6111 sayılı "**Bazı Alacakların Yeniden Yapılandırılması ile Sosyal Sigortalar ve Genel Sağlık Sigortası Kanunu ve Diğer Bazı Kanun ve Kanun Hükmünde Kararnamelerde Değişiklik Yapılması Hakkındaki**" kanun ile sosyal güvenlik mevzuatında yapılan düzenlemelerin programlarımızda uygulamaları programlarımıza eklenmiştir.

Yasal parametreler (116215) / Kanunlara ait parametreler menüsüne **5763'te teşvikli matrahtan ilave indirim** satırı eklenmiştir. Uygulama için, "**SSK kartındaki muafiyet oranına göre değerlendir**" şeklinde ayarlamamız yeterlidir. Bu durumda, SSK kartındaki muafiyet oranı alanında bir değer varsa ilave indirim hesaplanacak, aksi takdirde hesaplanmayacaktır. Bu parametre 4447 sayılı kanun geçici 7. ve 9. maddeleri için kullanılmaktadır.

Personel sicil kartları (111100) / Personel Kimlik bilgileri / **Tabi olduğu kanun 14447, 84447, 64447, 44447, 24447, 05921 olarak seçilmiş olan personeliniz**, yukarıda açıklanan uygulama kapsamında değerlendirilecektir.

Personel sicil kartları (111100) / Personel Kimlik bilgileri / **Tabi olduğu kanun 06111 - 6111 sayılı SGK kanuna tabi** eklenmiştir. 06111 kanun uygulamasında fiili çalışma kazancının tamamından hesaplanan SGK işveren payı, işsizlik sigortası fonundan karşılayacağı için SGK işveren payı hesaplanmayacaktır.

53. Elektronik hesap özetiinden muhasebe fişi oluşturulması

İnternet bankacılığından oluşturulmuş Excel veya Text dosyalardan elektronik hesap özeti üretilebilmektedir. Üretilen elektronik hesap özetlerinden muhasebe fişi oluşturulabilmektedir. Muhasebe fişi oluşturabilmek için aşağıdaki işlemleri yapınız.

Banka işlem kodları tanımları (089965) menüsü açınız, banka muhasebe hesap kodu olarak muhasebe hesap planında hesap özeti aktarılacak bankanın hesap kodunu seçiniz.

İşlem kodu alanında, banka hesap ekstresinde işlem kodu alanını varsa veya satırı diğer işlem satırlarından ayırabilecek bir alan varsa, tanımlayınız. İşlem kodu alanı veya işleminin özelliğini anlayabilecek bir alan yoksa karşı hesap kodu dosyanın içinde kullanıcı tarafından eklenebilir. İşlem kodu tanımlamazsanız aktarım ekranında her işlem satırı için hesap kodu seçiniz.

İşlem açıklaması alanında işlemin tanımını yazınız. Bu alana girilecek açıklama muhasebe fişine aktarılacaktır.

Karşı hesap kodu alanına; işlem kodu belirlenmişse, muhasebe fişinde banka hesabının karşısında yer alacak hesabı yazınız. İşlem kodu dosya içinde yoksa, aktarım sırasında hesap kullanıcı tarafından tanımlanmalıdır.

Aktarılacak dosya bir günlük banka hareketinden ibaretse, **Standart muhasebe fişi (081000)**'ne giriniz.

Alt+H Banka hesap özeti aktar butonu kullanınız.

Aktarılacak dosya bir günden daha fazla zaman dilimini içeriyorsa,

Banka hesap özetinden fiş oluşturma (081015) menüsünü kullanınız.

Banka kodu alanında, aktarılabacak bankanın muhasebe hesap kodu seçiniz.

Dosya formatı alanında Excel veya Text dosya seçimini yapınız.

Dosya adı alanında fare ile ? butonuna basınız veya dosya yolunu yazınız ve aktarılabacak dosyayı seçiniz.

İlk hareket tarihi alanında dosya içinde aktarılması istenilen ilk hareket tarihi belirtiniz.

Son hareket tarihi alanında dosya içinde aktarılması istenilen son hareket tarihini belirtiniz.

Dosyadan okunacak banka hareketlerini muhasebe fişine hangi periyotta aktarılabacağını "**Banka hareketlerini**" parametresinde seçiniz.

Banka hareketlerini "**Aylık X günlük periyotlarda kaydet**" ve "**Gün periyodu 10**" olarak seçilirse, (Varsayılan değer) dosya içindeki hareketler ayın 10, 20, 30'una V.U.K.'a uygun olarak kaydedilecektir.

Banka hareketlerini, "**Hareketlerin ait olduğu tarihlere kaydet**" seçilirse, dosya içindeki hareketler satırlardaki işlem tarihlerine kaydedilecektir.

Banka hareketlerini "**Aşağıda vereceğim tarihe kaydet**" seçilirse, oluşacak evrak tarihi alanında seçilen tarihe hareketler kaydedilecektir. (**Standart muhasebe fişi (081000) / Alt+H Banka hesap özeti aktar** butonu bu seçenekteki şekilde kullanılmaktadır.)

Excel'den oluşan dosyadan hareketler alınacaksa, Excel import parametreleri menüsünde gerekli adreslemeyi yapınız.

Txt yapıda oluşan dosyadan hareketler alınacaksa, Text import parametreleri menüsünde gerekli adreslemeyi yapınız.

Excel import parametreleri; excel sayfası adı (Boş => İlk sayfa) alanında Excel dosyadaki aktarılabacak çalışma sayfasının adını tanımlayınız. Eğer Excel dosyasının ilk sayfası aktarılabacaksa, bu alanı boş geçiniz.

Bilgilerin başlangıç satırı alanına, işlemlerin başladığı satırı yazınız. Başlık veya bilgi satırları aktarılabamayacağı için, bu alan doğru tanımlayınız.

Varsa işlem kodu kolonuna, işlem kodu veya işlem kodu görevini görecek kolonun dosyadaki kolonun adresini yazınız. (C gibi)

Tarih kolonu alanına, dosyadaki işlem tarihi bilgisinin bulunduğu kolon bilgisini yazınız.

Açıklama kolonuna, dosyada muhasebe fişine aktarılabacak açıklamanın kolonunu yazınız.

Tutar kolonu alanında, dosyadaki işlem tutarının kolonunu tanımlayınız.

Varsa tutar tip kolonu (B/A, +, - vs.)'na dosyada satırın borç işlem mi alacak işlem mi olduğunu belirten -, + veya B/A v.b. bir kolon varsa tanımlayınız.

Tutar kolonuna alternatif olarak dosyada "Varsa Borç tutar" kolonu ile "Varsa Alacak tutar" kolonu ayrı ayrı yer alıyorsa bu kolonların adresini tanımlayınız.

Text import parametreleri; aktarılabacak dosya CSV v.b. yapıda yani içinde ayraç kullanılmışsa, "Ayraç kullanılacak mı?" alanını "Evet" seçiniz ve ayraç alanında ayraç'ın hangi karakter olduğunu tanımlayınız. Ayraçlı dosya ise Excel dosya'dan aktarımda olduğu şekilde sadece (1 v.b.) alan sıralarının tanımlayınız.

Ayraçlı dosya örneği aşağıdadır.

31122011;EFT;1000

Ayraçlı yapıda; tarih sırası=1, işlem sırası=2, tutar sırası=3 şeklinde yukarıdaki örnekte kullanılmıştır.

Eğer ayraç kullanılmıyacaksa, başlangıç geçen alanlara alanların dosyadaki başlangıç karakterinin bulunduğu adres (5. karakterden başlar) ve bilginin uzunluğu (8 karakter uzunluğundadır) şeklinde giriniz.

Ayraçsız dosya örneği aşağıdadır.

31122011 EFT 1000

Ayraçsız yapıda tarih başlangıç karakteri=1, uzunluk karakteri=8, işlem başlangıç karakteri=10 uzunluk karakteri=5, tutar başlangıç karakteri=15, uzunluk karakteri=10 şeklinde yukarıdaki örnekte kullanılmıştır.

Gerek excel gerekse text dosya tanıtımından sonra F2 tuşuna basınız. Parametreler ekranında bir sonraki aşamaya geçebilmek içinde F2 tuşuna basınız. Karşınıza Banka hesap özeti düzenleme ekranı gelecektir. Bu ekranda; hareket tarihi, kayıt edileceği tarih, bankadan gelen açıklama, borç, alacak alanları dolu gelecektir. İşlem kodu alanı dosyada varsa dolu gelecektir. Karşı hesap kodu ve işlem kodu açıklaması alanları tanımlamalarının dosyadaki değerleri karşılayabiliyorsa dolu gelecektir. Bu ekran düzenleme içindir. Karşı hesap kodu ve işlem açıklamaları bu ekranda düzenlenebilir. Sakla butonuna basılarak bir sonraki aşamaya geçiniz.

Hesap birleştirme parametreleri ekranında; banka hesabının karşısında yer alacak hesaplar için, karşı hesap birleştirme alanında, **Birleştirilmesin (Detaylı)** seçeneğinde tüm karşı hesaplar aynı muhasebe fiş satırı oluşturacaktır. Aynı hesapları birleştir seçeneğinde hesap hem borç hem alacak satırları oluştursa bile konsolide edilecektir. **Aynı hesapları ve borç/alacakları birleştir** seçildiğinde aynı hesabın borç satırları ve alacak satırları ayrı konsolide edilecektir.

Banka hesabı alanında; detaylı seçildiğinde her banka hesap satırı ayrı muhasebe fiş satırı oluşturacaktır. Tek satır seçildiğinde tek banka muhasebe fiş satırı oluşturacaktır. Borçlar ve alacaklar olmak üzere 2 satır seçildiğinde; borç işlemler için tek, alacak işlemler için tek olmak üzere en fazla 2 satır banka hesabının muhasebe fiş satırı olacaktır.

"Karşı hesapların birleştirilmesi sonrası oluşan kayıtları göster (Varsayılan)" seçildiğinde, eğer birleştirilen satırlar varsa, oluşacak kayıt görüntülenecektir. Birleştirme varsa gelen ekranda sakla butonu ile kaydediniz. Birleştirme yoksa, yeni bir banka hesap özeti düzenleme ekranı gelmeden fiş kaydı gerçekleşecektir.

54. Üretim parametrelerine eklenen seçenekler

Kuruluş programındaki Program akış parametreleri (091400)'nin "**Üretim parametreleri**" bölümüne iki seçenek eklenmiştir. Bunlar aşağıda açıklanmıştır.

33-) İş emri silinirken bağlı alt iş emirleri: Herhangi bir iş emri silindiğinde ona bağlı alt iş emirleri var ise; bu alt iş emirlerinin silinmesini istiyorsanız "**silinsin**", silinmemesini istiyorsanız "**silinmesin**" ve silinme işlemi yapılacağı zaman onay ekranının karşınıza gelmesini istiyorsanız "**silinmesi için onay sorulsun**" seçeneklerinden birini seçmelisiniz.

34-) Varsayılan muhasebe grup kodu: Üretim parametrelerindeki "3)İş emrinde mutlak muhasebe grup kodu kullanılacak" seçeneği aktif olarak seçili ise, bu alandan ilgili iş emri muhasebe grup kodu belirlenmelidir.

55. Seçili iş emirlerine ekip atama özelliği

Tamir servis merkezi yönetimindeki aşağıda belirtilen servis iş emirleri operasyonlarının "Operasyon" menüsüne "**Seçili iş emirlerine ekip atama**" seçeneği eklenmiştir.

- Servis iş emri operasyonları (825900)
- İncelemede bekleyen servis iş emri operasyonları (825901)
- Onayda bekleyen servis iş emri operasyonları (825902)
- Onaylanmış servis iş emri operasyonları (825903)
- Servise alınmış servis iş emri operasyonları (825904)

Bu seçenek ile **Servis iş emri kartı (822440)**'nin "detaylar" bölümündeki ekip atamalarının seçimi yapılacaktır. Bunun için "ekip tipi" ve "ekip kodu" alanlarından ilgili seçimleri yapmalısınız.

56. Kullanıcılarımıza sunulan muhasebe fişinden girilen Ba-Bs detayları ile ilgili kolaylıklar

- Cari kaydına kolay ulaşım sağlanmıştır.
- Örneğin, cari kartının vergi numarası 1234567890 olsun. Ctrl+Z ekranında (veya sihirbaz ekranındaki) vergi kimlik numarası alanına, 123 (veya sadece 1 veya 12 vs.) yazıp enter'a basıldığında, ilgili kaydın otomatik olarak gelmesi sağlanmıştır. Aynı özellik cari ünvanı girişi için de geçerlidir.
- Evrak detaylı muhasebe fişinde, yeni evrak numarası belirleme işlemi de teknik düzenleme yapılmıştır.
- Kısa cari tanım kartı oluşumu sağlanmıştır, evrak detayında tanımlı olmayan bir cari ünvanını manuel yazıp enter tuşuna bastığınızda "Cari kartı tanımlama" ekranının gelmesi sağlanmıştır.
- 101 ve 103 hesaplardan evrak bilgisi otomatik oluşturulmaya başlanmıştır.
- Fiş içerisinde bulunan "Fiş sihirbazı" Ba-Bs girişleri için revize edilmiştir.

57. 01.07.2012 Muhtasar beyanname değişikliği

* Muhtasar beyanname sine (114917) yeni ek getirilmiştir. "G.V.K. Geçici 80. Madde Kap. Gelir Vergisi Stopajı Teşvikine İlişkin Bildirim"

* Personel sicil kartlarına (111100) "Tabi olduğu kanun" alanına "06322 - 6322 sayılı SGK kanununa tabi",

* Yasal parametreler (116215) -> Kanunlara ait parametreler -> "6322 sayılı kanun uygulama şekli",

* SSK tanımları (116130) -> Diğer bilgiler -> "G.V.K.Geçici 80 madde Kap. Belge tarihi ve belge numarası" eklendi.

- 01.07.2012'den itibaren uygulanacak **Yasal oranlar** programdan gncellenmektedir.
Yasal parametreler (116215) mens, dnemlik olarak deęişen deęerlerin gncellenmesinin çalıřtırılması iin yeterlidir.

58. Arapa dil desteęi

Programlarımıza Arapa dil desteęi getirilmiřtir. Kurulumu ve kullanımı Arapa dili ile saęlanabilmektedir.